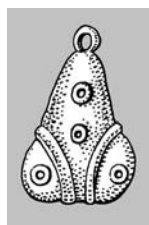


РОССИЙСКАЯ АКАДЕМИЯ НАУК
ИНСТИТУТ АРХЕОЛОГИИ



Е. А. Армарчук, А. В. Дмитриев

ЦЕМДОЛИНСКИЙ КУРГАННО-ГРУНТОВЫЙ МОГИЛЬНИК



Нестор-История
Москва • Санкт-Петербург
2014

УДК 902(653)
ББК 63.444
А83

Армарчук Е. А., Дмитриев А. В.

А83 Цемдолинский курганно-грунтовый могильник. — М. : ИА РАН; СПб. : Нестор-История, 2014. — 132 с.

ISBN 978-5-4469-0245-3

Монография представляет собой полную публикацию материалов проведенных в 1998 г. раскопок средневековых курганов и грунтовых погребений у с. Цемдолина под Новороссийском. В ней подробно описан погребальный обряд и вещевой инвентарь урновых кремационных и разнотипных ингумационных погребений, а также определена их датировка в пределах XI — начала XV в. В итоге с привлечением других материалов делается вывод о существовании воинского сословия и дружинной культуры в том племенном объединении, которое существовало в Северо-Восточном Причерноморье по меньшей мере в XI—XII вв. и приписывается касогам.

Для археологов, историков, музейных работников и краеведов.

УДК 902(653)
ББК 63.444

ISBN 978-5-4469-0245-3



9 785446 1902453

© Е. А. Армарчук, А. В. Дмитриев, 2014
© Издательство «Нестор-История», 2014

ОГЛАВЛЕНИЕ

Введение	4
<i>Глава 1</i>	
История изучения средневековых могильников Северо-Восточного Причерноморья	
X–XIV вв.	6
<i>Глава 2</i>	
Погребальный обряд	10
Курганы с трупосожжениями	10
Курганы с трупоположениями	12
Грунтовые трупоположения	13
Погребения коней	13
<i>Глава 3</i>	
Погребальный инвентарь	15
Предметы вооружения	15
Конское снаряжение	24
Орудия труда	31
Предметы обихода	32
Туалетные принадлежности	36
Ременная гарнитура	36
Детали костюма	38
Украшения	39
Прочие предметы	50
<i>Глава 4</i>	
Распределение погребального инвентаря по комплексам. Датировка погребений	52
<i>Глава 5</i>	
Дружинная культура племенного объединения XI — начала XIII в. в Северо-Восточном	
Причерноморье (к постановке вопроса в качестве заключения)	57
Литература	60
Список сокращений	66
Рисунки	67

ВВЕДЕНИЕ

Данная работа основана на результатах раскопок и исследования материалов 14 курганов, находившихся в с. Цемдолина под Новороссийском, в лесополосе к югу от ул. Золотая рыбка. Эти курганы некогда входили в обширный некрополь, впервые описанный П. С. Уваровой, проездом посетившей здешние места в 1886 и 1888 гг. [Уварова, 1887; 1891]. По ее описанию, некрополь раскинулся на обоих берегах Цемеса в 9 верстах от города у Анапской дороги, причем правобережные курганы, тянувшиеся до подножия гор, имели маленькие щербистые насыпи, а курганы на левом берегу отличались большими черноземными насыпями [Уварова, 1891. С. 17–19]. По инициативе Уваровой здесь было вскрыто несколько курганов. По всей видимости, часть этого же некрополя между левым берегом Цемеса и Анапской дорогой обследовал в 1886 г. В. И. Сизов, раскопав две насыпи «в 10 верстах от Новороссийска в конце долины». Он отметил большую протяженность могильника и разнообразие курганных конструкций [Сизов, 1889. С. 77–80, табл. VII].

Устройство виноградников в 1960–1970-х гг. почти уничтожило могильник: сносились насыпи с каменными гробницами, при раскорчевках на поверхности оказывались вещи средневекового и скифского времени. Некрополь вторично попал в поле зрения археологов: в 1972 г. Н. А. Онайко пыталась раскопками обнаружить античные захоронения, а новороссийские археологи во главе с А. В. Дмитриевым несколько лет проводили осмотр его территории и подъемные сборы. В итоге были определены северная и восточная границы могильника и зафиксированы сохранившиеся в лесополосе курганы. Правда, эти исследования касались западной, правобережной части огромного некрополя, описанного П. С. Уваровой и В. И. Сизовым. В 1995 г. в связи с отводом земель под казачье поселение под руководством А. А. Малышева была раскопана часть могильника на бывшем винограднике, в т. ч. выявленное ранее «пятно» погребений скифского времени, а в 1998 г. под руководством А. В. Дмитриева исследовались на снос

примыкавшие к ней 14 курганов в лесополосе [Малышев, 1996; Дмитриев, 1998]. Средневековые материалы раскопок 1995 г., а также материалы скифского времени и относящегося к нему участка некрополя уже изданы [Армарчук, Малышев, 1997; Малышев и др., 1999]. Предлагаемая публикация вводит в научный оборот результаты раскопок 1998 г.

Исследованные в 1998 г. курганы и погребения представляют интерес в нескольких аспектах.

Первый аспект: относительно хорошая сохранность цемдолинских курганов на фоне общего состояния археологических памятников в регионе. В данное время курганные могильники Северо-Восточного Причерноморья активно грабятся при помощи металлоискателей, а задолго до этого в конце XIX — начале XX в. грабеж осуществлялся в поисках целых стеклянных сосудов и других вещей из каменных ящиков (быстрее и легче обнаруживаемых), которые скупали торговцы древностями. Хотя курганы в лесополосе имели к началу раскопок определенные разрушения и половина из них оказалась в разной степени повреждена, в основном это коснулось насыпей, а не самих погребений. Распашка уничтожила юго-западные части насыпей курганов 2 и 12 и южную часть насыпи кургана 3, а дорожно-строительные работы — насыпь кургана 6, северо-западную часть насыпи кургана 10 и повредили северную половину насыпи кургана 14. Наиболее пострадал курган 6 на краю лесополосы у дороги, где большая грабительская яма задела конское погребение и уничтожила основное захоронение. Несмотря на это, в курганах 2, 3, 10, 12 и 14 сохранились сами погребения. Более того, в первых трех курганах их можно считать основными, исходя из распространенной топографии подкурганных объектов. Наличие там же впускных или других синхронных погребений маловероятно, поскольку их следы или остатки не обнаружены. В курганах 12 и 14 погребения трактуются однозначно.

Второй аспект: курганы в лесополосе демонстрируют разные погребальные обряды «в чистоте»,

то есть в курганах с кремациями отсутствуют впускные или синхронные ингумации, а в курганах с ингумациями нет кремаций. Хотя могильник относится к *биритуальным* по наличию в нем курганов с кремационными (курганы 2–11, 13, 14) и ингумационными (курганы 1 и 12) погребениями, сами курганы являются *моноритуальными*, т. к. не сочетают под одной насыпью погребения, совершенные по разным обрядам. Особняком стоят парное ингумационное погребение возле насыпи кургана 1, не затронувшее ее полу, и погребения в каменном ящике 3 возле насыпи кургана 12, которые в обоих случаях следует отнести к грунтовым.

Третий аспект: раскопанные погребения дали в основном непо потревоженные погребальные комплексы. Это выгодно отличает их от материала, полученного в 1995 г. с соседнего участка могильника. Там некоторые комплексы оказались разрозненными, растащенными плугом при пахоте, и потому нельзя было установить связь ряда кремаций и ингумаций с погребениями коней и/или другими объектами [Армарчук, Малышев, 1997. С. 92, табл. I]. В итоге раскопок 1998 г. был получен своего рода «ключ» для трактовки некоторых неясных моментов, касающихся этого могильника.

Четвертый аспект: грунтовые погребения у полу кургана 1 и в каменном ящике возле кургана 12 наводят на мысль, что такие захоронения могли совершаться и возле других курганов в *межкурганном* пространстве, которое не изучалось раскопками. Отдельные обнаруженные в 1995 г. погребения на распаханной части могильника, не совпадающие с характерным типом подкурганых ингумаций в каменных ящиках, теперь можно рассмотреть в ином ракурсе и предположить, что некоторые из них тоже были грунтовыми. В дальнейшем для проверки этой гипотезы здешние курганные могильники целесообразно раскапывать сплошной площадью, а не ограничиваться вскрытием лишь курганов. Особенно это касается могильников с большой скученностью насыпей.

Ввиду отсутствия антропологических, количественных и половозрастных определений остатков праха, при трактовке кремаций мы руководствовались следующими соображениями. Одна урна

в кургане принималась за одно погребение. Последующие захоронения урн в тот же курган, если они стратиграфически четко определяются как вторичные, трактуются так же. При наличии под одной насыпью нескольких урн каждая урна считалась нами за погребение одного индивидуума, т. к. все они содержали кальцинированные кости человека и самостоятельный набор вещей. Ситуация одновременного захоронения нескольких урн прослежена в курганах 7 и 8. В кургане 7 урны 1 и 2 стояли в одном и том же зольном пятне, а третья была ввпущена в насыпь, что позволяет принять ее за вторичное погребение. В кургане 8 все четыре урны стояли компактно в одном месте и были накрыты треснувшим жерновом. Если бы хоть одна урна из синхронных была без вещей, можно было бы думать, что для праха покойника не хватило одного сосуда и его высыпали в два (или более) вместилища, а погребальный инвентарь положили только в один сосуд. Против данной версии есть следующие аргументы: во-первых, такие случаи пока не встречены; во-вторых, накопленный при раскопках других могильников региона материал свидетельствует, что обычно прах умещался в одной урне.

Размеры урн варьировались: например, для захоронения ребенка иногда было достаточно небольшого лепного горшка, а для захоронения взрослого использовались более вместительные сосуды вплоть до пифосов. Скорее можно предположить обратное, то есть что в одну урну ссыпался прах нескольких особей. Подсчеты ингумаций даже при неполной в ряде случаев сохранности костей делались по черепам.

Авторы выражают благодарность всем, кто принял участие в раскопках цемдолинских курганов, а также сотрудникам Новороссийского музея А. В. Шишлову, А. В. Колпаковой и Н. В. Федоренко за большую помощь при работе с коллекцией. Считаем своим долгом также высказать признательность художникам А. Н. Лехницкой и Е. Бахаревой за оформление иллюстраций, переделку чертежей и авторских рисунков находок, а также рецензентам, взявшим на себя труд ознакомления с работой.

Глава 1

ИСТОРИЯ ИЗУЧЕНИЯ СРЕДНЕВЕКОВЫХ МОГИЛЬНИКОВ СЕВЕРО-ВОСТОЧНОГО ПРИЧЕРНОМОРЬЯ X–XIV вв.

Археологическое изучение средневековых могильников Северо-Восточного Причерноморья началось в 1886 г., когда В. И. Сизов исследовал многочисленные курганные некрополи на территории от Анапы до Геленджика¹. Преимущественно методом закладки шурфов и траншей он провел раскопки на 9 курганных группах, вскрыв суммарно 25 насыпей, многие из которых содержали по несколько захоронений. Основываясь на сходстве вещей и характера погребений, В. И. Сизов распределил могильники по трем группам [Сизов, 1889. С. 141–150]. I группа включала могильники с ингумациями в каменных ящиках с северной и северо-западной ориентировкой у станиц Натухайской и Раевской, в Цемесской долине и в с. Кабардинском, которые исследователь связал с адыгским племенем натухайцев. Правда, в эту группу вошли также смешанные могильники на северном берегу Геленджикской бухты и у горы Мысхако под Новороссийском, которые, по наблюдениям Сизова, сочетали курганы двух типов — низкие щебнистые с кремациями в урнах, до полуметра высотой и более высокие с ящичными ингумациями, высотой до метра.

Погребальный инвентарь I группы В. И. Сизов охарактеризовал по находкам из двух могильников — на хуторе Карпенко у станицы Натухайской и на земле Полонского у станицы Раевской. Благодаря наличию монет золотоордынских ханов Узбека и Джанибека он датировал их XIV в., и такую же дату получили почти все памятники этой группы. Умерших сопровождали бытовые предметы, керамические и стеклянные сосуды, оружие и доспехи, поясные наборы и украшения. Однако Сизов указал на явные различия керамических комплексов урновых и ящичных погребений: керамика из каменных ящиков отличалась, на его взгляд, однообразием

форм, плохим обжигом и большим числом лепной посуды по сравнению с посудой из урновых захоронений. Сами сожжения в урнах у г. Мысхако он отнес к предшествующему времени, «близкому к X в.» [Сизов, 1889. С. 147]. Видимо, из-за малочисленности раскопанные кремационные погребения не образовали самостоятельную группу в обобщениях В. И. Сизова.

II группу составил могильник в лесу к востоку от Геленджикской бухты, где каменные гробницы с ингумациями северной ориентировки отличались более грубой конструкцией из необработанных плит «дикаря» и большим числом оружия при погребенных (стрелы, копья, секира, кинжал или короткий меч). В. И. Сизов предположил, что они немного древнее погребений I группы.

В III группу вошли преимущественно три впускных подкурганых воинских погребения могильника у ст. Раевской на р. Маскаге возле Ногай-калы, ныне известной как «Раевское городище». Они резко выделялись из массы погребений в каменных ящиках, т. к. были совершены в деревянных колодах с западной и восточной ориентировкой, с оружием (сабли) и доспехами (кольчуга и шлем) и дважды сопровождалась захоронениями взнузданных лошадей слева от «хозяина». В. И. Сизов датировал их XII в. и отметил более этническое, чем хронологическое их отличие, обратившись при анализе этих комплексов к половецким каменным бабам в ГИМе.

В дальнейшем подтвердились следующие выводы В. И. Сизова: во-первых, типологическое и хронологическое различие курганов с трупосожжениями и трупоположениями; во-вторых, сходство вещевого инвентаря ящичных погребений золотоордынского времени с древностями северокавказских курганов тогдашних Кубанской и Терской областей; в-третьих, своеобразие погребений в колодах с широтной ориентировкой в сопровождении коней, которые локализовались в северной части региона ближе к Анапе.

В 1894–95 гг. под Анапой, у станицы Раевской и Новороссийска Н. И. Веселовский вскрыл

¹ В данном обзоре мы ограничиваемся участком побережья от Анапы до Геленджика. Краткий историографический очерк, охватывающий период до начала XXI в. и касающийся всех археологических памятников побережья от Анапы до Адлера, см.: Армарчук, 2003. С. 207–209.

13 курганов в четырех новых могильниках с ингумациями в каменных ящиках и ямах: под Анапой на г. Макитре и у дороги на Варваровку, в 12 верстах от Анапы у тракта на Новороссийск и в 3 верстах от Новороссийска по дороге к Мысхако [ОАК за 1894 г. С. 12–13, 82–97; ОАК за 1895 г. С. 27–28, 135 и сл.]. Кое-где были обнаружены сопровождающие конские погребения, и только один могильник на Макитре содержал помимо курганов с ящичными ингумациями курган с урновым сожжением.

Н. И. Веселовскому наряду с известными встретились новые варианты ингумационных погребений в каменных ящиках и простых грунтовых ямах, отличающиеся применением деревянных перекрытий или обшивок, а также впущенные детские плитняковые гробнички. По инвентарю курганы датировались им XI–XII вв., а могильник на Макитре — XIII–XIV вв., не считая более раннего кургана с кремацией. По мнению исследователя, район от Анапы до Новороссийска продемонстрировал «особый погребальный тип кочевого народа». С сегодняшних позиций работа Н. И. Веселовского выглядит как первый опыт детального анализа погребального обряда средневековых курганов региона, но без этнических «привязок».

В 1909 г. А. А. Миллер исследовал разрушающийся курганный могильник в Геленджике с курганами двух типов (низкие щебнистые с урновыми трупосожжениями и щебнисто-земляные с ингумациями в каменных ящиках), раскопав 4 последних. Погребения имели северо-восточную ориентировку и содержали бытовые вещи, керамику, скромные украшения. На основе находок серебряных золотоордынских монет при общности инвентаря они были датированы XIV в. [ОАК за 1909–1910 гг. С. 160–162].

Все вышеперечисленные исследования затронули могильники, визуально легко обнаруживаемые либо выявленные в ходе человеческой деятельности. К сожалению, до нашего времени не сохранилась полная полевая документация по упомянутым объектам, а многие вещевые комплексы оказались разрозненными. Однако эти раскопки явились первым, ознакомительно-разведочным этапом исследований, результатом которого стало начальное осмысление и обобщение материала.

Второй этап работ начался с планомерных и крупномасштабных по тем временам раскопок В. В. Саханева в 1911–13 гг. на Борисовском археологическом комплексе возле Голубой бухты у Геленджика, разрушаемом дачным освоением. Комплекс состоял из трех разновременных и частично перекрытых один другим могильников: грунтового с погребениями VI–IX вв., курганного на склоне горы с погребениями IX–XV вв. («племени Адиге») и позднего курганного в береговой части у бухты [датировка по: Саханев, 1914. С. 175 и сл.].

В. В. Саханев вскрыл 27 курганов с разными по обряду погребениями: урновыми и безурновыми кремациями, ингумациями в каменных ящиках и деревянных гробовищах. Вслед за В. И. Сизовым и А. А. Миллером он отметил внешнее различие курганов с разными погребальными обрядами; достаточно подробно разобрал детали обряда в обоих случаях, снабдив публикацию планами и разрезами курганов, а погребальный инвентарь разделил на две соответствующие группы и описал каждую, подчеркнув сходство обеих групп. Кроме того, Саханев обособил самые поздние курганы [об этих курганах второй половины XIV — начала XV в. см.: Армарчук, 2004]. Все это было прогрессивным новшеством в методике обработки материала и оценке полученных данных.

В. В. Саханев поддержал тезис В. И. Сизова о предшествовании подкурганных трупосожжений подкурганным трупоположениям в каменных ящиках, сделав новое наблюдение: курганы с кремациями отдельно не встречаются и не составляют самостоятельных могильников, всегда находясь на одном месте с курганами с каменными ящиками. На этом основании с учетом общности инвентаря обе борисовские курганные группы он приписал одному кавказскому племени — натухайцам из объединения Адиге, в этническом определении выступив преемником В. И. Сизова.

После лакуны 1920-х — начала 1930-х гг. несколько курганов с каменными ящиками XIII–XV вв. на Тонком мысу у Геленджика в 1937 г. раскопал М. А. Миллер [Миллер, 1937]. В 1939 г. И. И. Аханов исследовал восточнее и южнее Геленджика два могильника, у Керченской (20 курганов) и Адербиевской (14 курганов) шелей, которые отнес соответственно к XIII–XIV и XIV–XV вв. [Аханов, 1939]. В первой группе преобладали кремационные погребения, во второй встретились только ингумационные захоронения.

В 1968 г. В. Б. Ковалевская продолжила исследование могильников в этом районе, раскопав два кургана, предположительно, X–XII вв. с урновыми кремациями и погребениями коней на большом некрополе у р. Жанэ. По ее предварительным выводам, этот памятник с учетом Прикубанья оказался самым восточным пунктом ареала таких курганов, оставленных *касогами*, которые заселили эти места раньше адыгских племен [Ковалевская, 1968; Ковалевская и др., 1969].

В 1970–1980-х гг. в период активного курортного строительства археологические работы в Геленджике и его округе вел М. Г. Минеев, открывший курганный могильник в с. Криница и вместе с А. Б. Григорьевым исследовавший могильник «Потомственный» на пахотных землях у р. Пшадда, материалы которого еще не опубликованы [Минеев, 1982; 1984]. Севернее, в с. Кабардинка в 1990 г. на обширном курганном некрополе

экспедицией ГМИНВ (совр. «Государственный музей Востока») под руководством Л. М. Носковой был раскопан 51 курган обоих типов — с кремациями XII—XIII вв. и каменными ящиками XIV—XV вв.; материалы этих раскопок опубликованы [Носкова, 1991; 1992; 2010]. В 1996 г. на территории б/о «Чайка» в с. Криница А. В. Дмитриев раскопал семь курганов с кремациями и сопровождающими конскими погребениями, датированными им XIII—XIV вв. [Дмитриев, 1996]. В 1997 г. он же на территории санатория им. Ломоносова доследовал восемь курганов рубежа XV—XVI вв. с погребениями в деревянных гробах, по обряду, инвентарю и датировке идентичных поздним борисовским курганам [Дмитриев, 1997]. В 2007 г. в с. Кабардинка новороссийские археологи раскопали 19 курганов биритуального могильника «Кедровая Роща» XII—XIII вв. [Шишлов и др., 2010. С. 328].

В Анапском районе проводилась и к 1972 г. была завершена работа по составлению археологической карты, которая впоследствии дополнялась благодаря разведкам А. И. Салова. Средневековые погребальные памятники представлены на карте грунтовыми (VIII—XII вв.) и курганными (XII—XIV вв.) могильниками у хутора Бужор, пос. Ленинский Путь и сел Сукко и Гай-Кодзор [Салов, 1979]. А. М. Новичихин пополнил этот перечень могильником в Андреевской щели, рекогносцировочные раскопки которого в 1991—1992 гг. показали, что он сочетает грунтовые погребения X—XII вв. с распаханными курганами XIII—XIV вв. [Новичихин, 1993; 1998]. В 1989 и 2002 гг. краснодарские археологи провели небольшие раскопки разграбляемого курганного могильника Лобанова щель XII—XIV вв. в Анапском районе, вскрыв суммарно 6 курганов с каменными оградками разных типов. Один из них с типовыми погребениями в каменных ящиках относится ко второй половине XIV в., другие содержали урновые кремации и ингумации [Марченко, Пьянков, 2002; Козюменко, Раев, 2002].

В окрестностях Новороссийска с 1970-х гг. до наших дней на разрушающихся и попадающих в зону строительства средневековых могильниках периодически работают сотрудники Новороссийского исторического музея-заповедника. Ими исследованы различные моно- и биритуальные могильники в Шесхарисе, Южной Озерейке, Владимировке, Васильевке, на г. Сапун, у станицы Раевской, Мысхако и др.; результаты исследований содержатся в полевых отчетах.

Итак, за более чем вековой период раскопок археологических памятников Северо-Восточного Причерноморья X—XIII вв. получены большие коллекции, хранящиеся в музеях Анапы, Новороссийска, Геленджика, Туапсе, Краснодар, Москвы и Санкт-Петербурга. Впервые археологические материалы средневековых восточнопричерноморских могильников вместе

с данными по Северо-Западному Кавказу и Закубанью 30—50 лет тому назад обобщила Е. П. Алексеева в цикле работ по древней и средневековой истории и культуре черкесов, которые снабдила списком памятников и историографическими очерками. В трактовке восточнопричерноморских курганов как адыгских Е. П. Алексеева в основном следовала мнениям предшественников, особенно имея в виду курганы XIII—XIV вв., а нестандартные погребения в колодах с лошадьми у станицы Раевской (III группа по В. И. Сизову) предположительно отнесла к половецким [Алексеева, 1959. С. 16—17; 1964. С. 183—184]. Она показала аланские параллели для отдельных категорий вещей погребального инвентаря X—XIII вв. и выявила тесную связь «адыгской» и аланской материальной культур того времени [Алексеева, 1964. С. 183].

Рассматривая восточнопричерноморские курганы XIII—XIV вв. как самую западную группу «черкесских могильников», Е. П. Алексеева включала туда вместе с погребениями в каменных ящиках и деревянных гробовищах урновые сожжения под щебнистыми насыпями. Она определяла эти кремации как захоронения знати или захоронения иной племенной группы — абазинов или, что менее вероятно, пришлых «кочевников-тюрок» [Алексеева, 1959. С. 17; 1971. С. 192—196]. Таким образом, обрядовое отличие объяснялось социальным или этническим факторами, а сами кремации датировались вплоть до XIV в. Мнение исследовательницы о подкурганных кремациях в дальнейшем менялось, и их преобладание в «адыгской» среде она ограничила XIII в. Современные данные не опровергают ее вывод о том, что число кремаций резко возрастает в Восточном Причерноморье и Закубанье в VIII—IX вв. [Алексеева, 1971. С. 192—194; 1975. С. 42—43]. Иначе стоит вопрос о появлении самого курганного обряда в регионе, которое она относила к рубежу IX—X вв. До сих в Северо-Восточном Причерноморье нам не известны курганы, которые можно было бы твердо датировать рубежом IX—X вв., X в. или хотя бы началом XI в. Это время пока представлено только грунтовыми погребениями — главным образом кремациями и, реже, ингумациями.

В оценке восточнопричерноморских средневековых могильников Е. П. Алексеева основывалась на прямолинейном отождествлении оставившего их населения с адыгами, хотя и признавала наличие в нем иноэтничных групп (половцев, алан и др.) [Алексеева, 1964. С. 183—184]. Такой подход долго существовал и по инерции еще существует сейчас в археологии Северо-Западного Кавказа. Однако современные требования к привлечению письменных источников не позволяют механически соотносить встречающиеся в них этнонимы с периодами, хронологически предшествующими этим источникам. Иными словами, если термин «адыги» начинает встречаться в письменных источниках

с XV в. (труд о черкесах Джорджи Интериано), то его допустимо использовать только для этно-культурных определений памятников и древностей, датируемых не ранее XV в. и позднее.

Другое мнение об этнической принадлежности восточнопричерноморских кремаций высказала В. Б. Ковалевская, отнеся два раскопанных кургана на р. Жанэ к памятникам касогов [Ковалевская, 1968. С. 24]. Хотя в дальнейшем она не разрабатывала этот вопрос, ее точка зрения совпала с нынешней трактовкой таких погребений рядом исследователей.

А. В. Дмитриев на основе курганных материалов выдвинул гипотезу о массовом заселении данного региона в первой половине XIII в. разноэтничными племенами, чье внезапное перемещение было вызвано монгольским вторжением в Восточную Европу [Дмитриев, 1988. С. 77–78]. Подкурганные кремационные погребения с конем он осторожно связал с притоком в регион каких-то кочевнических групп из половецкого племенного союза, но не напрямую с половцами, и датировал их главным образом первой половиной XIII в., а подкурганные погребения в каменных ящиках — XIV–XV вв. [Дмитриев, 1984. С. 8–9; 1988. С. 77–78]. Данная гипотеза зависит от точности датировки, которая невозможна без создания типологии и хронологической классификации курганных материалов. К сожалению, такая работа пока не проделана, и потому предложенная А. В. Дмитриевым узкая дата восточнопричерноморских курганов с кремациями остается необоснованной. Подкурганные урновые погребения, в том числе с сопровождающими конскими, типологически и хронологически неоднородны и, кроме того, предполагается их генетическая связь с предшествующими грунтовыми кремациями VIII–IX вв. в регионе [Армарчук, 2003. С. 224].

Две составляющие процесса изучения средневековых могильников Северо-Восточного Причерноморья X–XIV вв. — раскопки и научное исследование полученных благодаря им материалов — не всегда сопутствовали друг другу. До недавнего времени наблюдалось отставание аналитической обработки и публикации материалов от их накопления, а также преобладание постановки вопросов над их решением. Отчасти это объяснимо тем, что долгие годы в археологии региона доминировало античное направление, оставлявшее в тени средневекистику. В последнее десятилетие XX в. началось изучение погребального обряда и материальной культуры населения Северо-Восточного Причерноморья X–XIII вв., выделились отдельные проблемы и пути их решения: например, происхождение курганного обряда захоронений в регионе, взаимосвязь кремаций VIII–IX и X–XIII вв., этническая принадлежность ингумаций с конем, создание хронологи-

ческой классификации предметов материальной культуры, выявление памятников X–XI вв. и др. Отметим начавшееся изучение могильников с кремационными погребениями VIII–XIII вв. всего Северо-Западного Кавказа, что привело к выделению их локальных групп, наметило хронологическую динамику распространения и варианты погребального обряда [Успенский, 2010. С. 336–340; 2012. С. 388–390].

Начало созданию хронологической классификации средневековых курганных древностей на базе современных раскопок положила упомянутая статья А. А. Малышева и Е. А. Армарчук, содержащая сравнительно-типологическую характеристику погребального инвентаря XII–XIV вв. и этно-культурную оценку погребений одного могильника [Армарчук, Малышев, 1997]. Однако это был первый шаг, и данная работа должна продолжаться. Кроме того, благодаря раскопкам средневековых поселений XII–XIV вв. Глебовское и Борисовка стало возможным сопоставить древности курганных могильников и синхронных им поселений в свете общей оценки материальной культуры региона и определения взаимосвязи погребальных и поселенческих памятников.

Обзор достигнутого к началу XXI в. в изучении средневековых курганных могильников Северо-Восточного Причерноморья содержится в томе серии «Археология» (ранее «Археология СССР») «Крым, Северо-Восточное Причерноморье и Закавказье в эпоху средневековья. IV–XIII века. М., 2003». К нему наравне со старыми были привлечены свежие археологические материалы, в общих чертах охарактеризованы погребальный обряд и инвентарь в динамике их изменения. На основании идентичности материалов кремационных могильников Северо-Восточного Причерноморья и Западного Закубанья XI–XIII вв. высказано мнение об их принадлежности к одной культуре, носителями которой могли быть летописные касоги [Армарчук, 2003. С. 224]. Однако характер этого издания не позволил сконцентрировать внимание на конкретных комплексах и частных вопросах. Заметим, что до сих пор нет полной публикации погребальных комплексов ни одного копаншегося восточнопричерноморского средневекового курганного могильника. Выборочная подача материалов отдельных цемдолинских комплексов в упомянутой статье А. А. Малышева и Е. А. Армарчук и объединение вещей из борисовских курганов в две группы в давнишней работе В. В. Саханева не удовлетворяют современным потребностям в таком опубликовании. В свете этого полное издание цемдолинских курганных комплексов, безусловно, является необходимым.

Глава 2

ПОГРЕБАЛЬНЫЙ ОБРЯД

По предложенному делению курганных могильников Северо-Восточного Причерноморья X–XIII вв. Цемдолинская курганная группа входит в число средневековых биритуальных могильников *с преобладанием кремаций* [Армарчук, Дмитриев, 2003. С. 216]. К ним относятся Шесхарис, Борисовский, у Керченской щели и на отроге г. Сапун под Новороссийском. Могильник Шесхарис к моменту раскопок А. В. Дмитриева 1971 и 1973 гг. подвергся масштабным разрушениям при хозяйственном освоении территории и поэтому исследовался не сплошной площадью, а «точечно», разрозненными локальными зачистками-доследованиями. Видимо, он тоже был курганным. Могильники Борисовский, у Керченской щели и на отроге г. Сапун раскопаны более предствительно, но тоже не полностью.

Цемдолинские курганы по устройству и погребальному обряду распадаются на два типа: 1 — с урновыми трупосожжениями и подквадратными каменными оградками (11 курганов), 2 — с трупоположениями в каменных ящиках и кольцевидными оградками или без них (2 кургана). Наконец, курган 6, несмотря на разрушение насыпи и отсутствие погребения человека, можно отнести к первому типу, поскольку несопровождающие захоронения коней в курганах Северо-Восточного Причерноморья пока не встречены. Конские захоронения здесь всегда сопутствуют воинским погребениям, располагаясь с ними под одной насыпью, но не являясь основными. Вследствие этого одно конское погребение, раскопанное в межкурганном пространстве могильника «Кедровая Роша» XII–XIII вв., отнесено к ритуальным захоронениям [Шишлов и др., 2010. С. 328].

Кроме того, Цемдолинский могильник содержал погребения вне курганных насыпей, которые следует отнести к грунтовым. На этом основании могильник правомерно считать курганно-грунтовым.

При анализе материала за *погребальный комплекс* была принята урна, погребение в каменном ящике, грунтовое погребение (в этом могильнике

все они имели инвентарь) и погребение коня. Курганы содержали под насыпями 29 комплексов: 23 основных, с захоронениями человека, и 6 сопровождающих захоронений шести коней. Добавим к этому 2 грунтовых погребения возле курганов 1 и 12 и одно полуразрушенное погребение коня возле кургана 2. Полученные в итоге 25 основных комплексов включают погребения 31 человека: 19 из них были кремированы, 12 ингумированы.

Из шести сопровождающих конских погребений два находились в кургане 4 и относились к основному одиночному погребению человека. Наконец, седьмое конское погребение, которое находилось возле кургана 2, нельзя безоговорочно отнести ни к сопровождающим, ни к основным. С одной стороны, оно функционально могло быть посвященным, так как располагалось вне насыпи кургана (погребения такого рода известны, например, в Змейском позднеаланском могильнике на Северном Кавказе). С другой стороны, нельзя исключать, что над ним первоначально находилась своя насыпь, которую полностью уничтожили распашка и строительство дороги. Правда, отсутствие в пахоте следов человеческого погребения подводит к первой версии.

Таким образом, всего в могильнике насчитывается 32 погребальных комплекса. Учитывая типологические различия курганов и погребений, необходимо рассматривать их по отдельности.

Курганы с трупосожжениями

Насыпи и оградки: к началу раскопок курганы имели нечеткие округлые очертания. Их высота составляла от 30–40 до 70 см от современной поверхности, диаметр от 6 до 10 м с преобладанием 7–7,5 м. Насыпи состояли преимущественно из темного суглинка, в нескольких курганах с включением щебня (курганы 6, 8, 9, 12 и 14). Несмотря на вторичный микрорельеф на месте снесенного кургана 6, в бровке хорошо видна погребенная почва и вышележащие остатки его насыпи,

перекрытые грунтом, сдвинутым при устройстве виноградника.

Все курганы, за исключением разрушенного 6-го, по периметру имели оградки, абрис и состояние которых различны. Оградки сделаны из равных каменных плит местных пород, чуть вкопанных в грунт в один ряд, и ориентированы углами по сторонам света с небольшими отклонениями. Плиты обнаружены в наклонном состоянии, но, вероятно, изначально стояли вертикально. В курганах 2, 5, 10 и 11 они окружают всю насыпь (рис. 6, 12, 23, 25). Форма оградок почти квадратная с размером сторон от 340–420 до 500–520 см. В кургане 7 очертания оградки приближаются к прямоугольнику, сама она сохранилась короткими отрезками (рис. 16). В курганах 3, 4, 8 и 13 оградки представлены двумя, а в курганах 9 и 14 — тремя смыкающимися стенками (рис. 8, 10, 18, 30). Размеры этих стенок колеблются от 500–550 до 650–710 см. Возможно, у насыпей этих курганов оградки тоже первоначально были подквадратными замкнутыми, но из-за распахки сохранились не полностью.

Стратиграфия показывает, что насыпи не выходили за пределы оградок. Видимо, насыпи сразу делались невысокими, иначе с течением времени они расплылись бы и погребли под собой окружающие их вертикальные камни. Однако оградки перекрыты только верхним гумусно-дерновым слоем и кое-где чуть выступают на поверхность. Они удержали насыпи, которые лишь немного вывернули их камни наружу при расползании.

Трудно понять, чем больше объясняется такое ограждающее курганы устройство, обрядово-мировоззренческими или практическими соображениями. Их необходимость отчасти можно объяснить спецификой данной предгорной зоны с сильно пересеченным рельефом. Под могильники часто выбирались места на покатых склонах холмов и небольших горных возвышенностей, где ограды могли удерживать насыпи от сползания.

Квадратные оградки средневековых курганов известны с начала археологического изучения региона наряду с другими видами каменных курганных обкладок, которые были очень распространены здесь в Средневековье, но делались по-разному. В 1886 г. В. И. Сизов застал курганы в Цемесской долине в 9 верстах от Новороссийска почти неразрушенными и оставил их зарисовки. Судя по его рисунку, образец кургана с аналогичной вертикальной квадратной оградкой, в отличие от цемдолинских курганов в лесополосе, содержал впускенное в насыпь ящичное погребение; сам курган не копался [Сизов, 1889. С. 77, рис. 1.2а]. Такие же оградки зафиксированы во всех раскопанных курганах с кремациями на отроге г. Сапун и одиножды в кургане 3 с кремацией и конем могильника Кабардинка [Дмитриев, 1985; 1986; Носкова, 1991. С. 4–6; 2010. Рис. 3]. В других могильниках

курганы с кремациями имели иную каменную конструкцию. Так, насыпи у Керченской щели окружала кольцевая оградка из вертикальных плит, а два раскопанных кургана некрополя на р. Жанэ были ограждены по подошве круглой насыпи плитами, уложенными плашмя в несколько рядов [Аханов, 1939. С. 1–5; Ковалевская, 1968. С. 14–22, рис. 15–16, 27–28].

Обряд кремации восстанавливается в следующем виде: сожжение совершалось на стороне, причем покойник сжигался вместе с вещами. Затем прах ссыпался в урну, которая устанавливалась на выбранное под будущую насыпь место. В курганах 2, 3, 7 и 10 вместе с прахом перенесли и остатки погребального костра, о чем говорит наличие на древнем горизонте округлых зольно-угольных пятен-линз без костей и отсутствие прокала грунта под ними (рис. 7.1, 9.1, 16, 23). Эти остатки были насыпаны компактно нетолстым слоем. В двух случаях урны вкопали дном в такие зольные линзы, а в двух других поставили рядом с ними. Один раз под зольник была выкопана небольшая ямка в материке.

В качестве урн были использованы 19 гончарных сосудов разных категорий, форм и размеров².

Во-первых, четыре сделанные на кругу большие двуручные корчаги из курганов 5, 8 и 11 (рис. 36.2–36.4, 37.1).

Во-вторых, шесть византийских амфор из курганов 7–10, 13 и 14. В четырех курганах амфоры представлены лишь корпусом без верхней части (рис. 39.1, 39.3, 39.4 и 39.7). В кургане 9 кроме разрозненных стенок амфоры сохранилось ее горло с ручками (рис. 39.5), а в насыпи кургана 8 — устье с корнями отбитых ручек той амфоры, которая послужила урной (рис. 39.2, 39.6).

В-третьих, гончарные кувшины. К ним относятся два одноручных сосуда из курганов 3 и 13 (рис. 38.4, 37.7). Далее, три двуручных сосуда из курганов 7 и 13 (рис. 37.2, 37.3, 37.6) и фрагменты четвертого такого кувшина из заполнения ямы и зольного пятна в кургане 3, который, вероятно, тоже был урной (рис. 37.4).

В-четвертых, крупные сосуды-пифоиды из курганов 2 и 4 (рис. 36.1, 38.3).

В-пятых, лепной горшок из кургана 8.

Устья урн в курганах 3, 5, 7, 8 и 11 были накрыты одной или двумя каменными плитками (рис. 9, 13, 17, 19, 26). Стратиграфия показывает пять способов размещения урн в курганах:

1) впускены дном в материковую ямку глубиной 23–25 см от древнего горизонта, 2 случая — курганы 3, 5 (рис. 9.2, 13.3);

² Керамика из Цемдолинского могильника здесь характеризуется лишь в общих чертах, поскольку подробно рассмотрена в монографии о керамике Северо-Восточного Причерноморья, готовящейся к публикации.

2) впущены в древний горизонт на разную глубину, иногда до материкового суглинка, 6 случаев — курган 8, урны 1–3; 11; 13, урны 2 и 4 (рис. 19.2, 26.4, 32.2–32.6);

3) поставлены на древний горизонт, 3 случая — курган 7, урна 2; 8, урна 4; 13, урна 3 (рис. 17.1; 32.2);

4) поставлены на подсыпку на древнем горизонте высотой 10–20 см, 3 случая — курган 2; 7, урна 1; 10 (рис. 6.1, 7.1, 17.2, 24.2);

5) находятся в верхней части насыпи, 5 случаев — курган 4; 7, урна 3; 9; 13, урна 1; 14 (рис. 17.1, 21.2, 32.3, 34.2).

Вероятно, при последнем способе урны первоначально выступали на поверхность насыпи, но со временем их верхушки разбились. Количественно преобладают ситуации, когда урны впущены дном в древний горизонт. Далее следует размещение урн в насыпи, с которым сближается их установка на невысокой подсыпке. Наконец, реже всего урны захоронены в материковых ямках. В тех курганах, где кремации сопровождалась погребениями коней в материковых ямах, урны всегда находились выше них в насыпи или на древнем горизонте. В итоге последовательность видится такой: сначала хоронили коня и лишь затем — урну с прахом его хозяина или человека, которому посвящался этот конь.

Анализ топографии урн показывает, что их помещали в любом из четырех секторов кургана. Однако выявляется наибольшее тяготение к западной половине насыпи, затем к центру и восточной половине, а наименьшее — к северной ее части. Какая-либо специфика в топографии урн не замечена. По отношению к конскому погребению они находились либо в отдалении от него, либо возле передних или задних ног коня у края могильной ямы.

Курганы с труположениями

Курган 1 (рис. 3–4): его двукратная насыпь из темного суглинка имеет правильную круглую форму диаметром 10 м, высотой 80 см, без оградки. По центру в материк на 15 см был впущен **каменный ящик 1**, перекрытый двумя плоскими крупными плитами, уложенными горизонтально. Ящик ориентирован по линии восток-запад, его длина 196, ширина от 28 до 34 см, глубина 25 см. Сложен из шести грубообработанных плит неправильной формы, близкой к прямоугольнику, вкопанных вертикально на треть высоты, — по две в продольных стенках и по одной в торцах. Торцевые плиты ограничивали перекрытие ящика и возвышались над ним. Внутри находился скелет взрослого человека, уложенного на спину головой на запад. За исключением нескольких ребер, кости располагались в анатомическом порядке. У левого бедра погребенного лежали нож, кольцо и пряжка, справа у пояса — кресало с кремнем и шило, а у левого колена — наконечники стрел, обращенные остриями вниз, к пяткам.

В 150 см от центра к югу был обнаружен **каменный ящик 2**, «севший» на поверхность первичной насыпи над предыдущим погребением, которую повредила распашка. Его устройство повторяло вышеописанное, но от конструкции остались три плиты, его перекрытие не сохранилось. Ящик длиной 183, шириной 42 и глубиной 42 см располагался по линии запад-восток. В нем находились неполные наборы костей трех скелетов — двух взрослых и ребенка. Кости были перемешаны, сосредоточены в основном в центре ящика и заметно меньше — у его стенок. Вдоль северной стенки лежала сабля, остальные предметы найдены среди костей и включают: обработанный рог, привеску из раковины, кресало, нож, наконечник сабельных ножен, наконечник стрелы, 3 пуговицы, височное кольцо, предмет из туалетного набора, 3 бусины и два золотоордынских дирхема с пробитыми отверстиями.

Снаружи у северного подножья насыпи обнаружилось грунтовое погребение («погребение 3 кургана 1»), о котором скажем ниже (рис. 5).

Курган 12 (рис. 27–29): его насыпь была почти срезана, ее сохранившаяся часть возвышалась примерно на метр от дневной поверхности. С северо-востока и юга уцелели остатки круговой оградки, сооруженной из плоских плит. В центре кургана на глубине 20 см от дневной поверхности выступило перекрытие **каменного ящика 1**, сложенное из трех крупных плит. Ящик ориентирован по линии восток-запад. Его длина 213, ширина от 42 до 47 см, глубина 27–35 см. Стенки устроены так же и из таких же плит, как и ящика 1 в кургане 1. В гробнице находились два скелета. Один лежал по продольной оси, на спине, черепом на запад. Кости второго были смещены к стенкам в восточной части ящика, череп находился в его северо-западном углу. Внутри были найдены следующие предметы: справа у черепа — нож, справа у бедра — пряжка, у колена — кресало с кремнем и оселок, у ног пучок стрел и остатки колчана из дерева. Среди разрозненных костей были найдены спиральные кольца, бусы, янтарная пронизка, пучок железных игл.

У обкладки в юго-восточной части насыпи на уровне дневной поверхности был также обнаружен **каменный ящик 2**, перекрытый пятью плитами, уложенными поперек. Он был ориентирован аналогично предыдущему и составлен из шести плит — по две в длинных стенках и по одной в коротких торцевых. В гробнице находились два скелета: останки захороненного черепом на запад ребенка лежали в центре в анатомическом порядке, кроме сдвинутых костей ног; кости второго, потревоженного скелета были аккуратно разложены по стенкам, а череп залегал рядом с черепом ребенка. Возле черепов с северо-западной стороны лежали зеркало, бусины, костяная застежка и фрагменты ножиц, а с юго-восточной стороны — золотоордынская медная монета, нож и бусина.

Грунтовые труположения

Грунтовые погребения обнаружены на могильнике дважды, возле курганов 1 и 12. В обоих случаях их нумерация продолжила нумерацию погребений в этих курганах. Они были совершены по обряду ингумации.

Во-первых, это ямное погребение у северной подошвы кургана 1, или «*погребение 3 кургана 1*», которое выявилось благодаря провалу грунта могильной ямы. Оно является парным, то есть одновременным захоронением двух индивидуумов, и было перекрыто (заложено) некрупными плоскими плитами рваного камня (рис. 5). Заклад локализовался над южным костяком, и только одна обособленная плита покрывала кости стоп и нижнюю часть берцовых костей северного костяка. Обращает на себя внимание отличие плит заклада от тех крупных, подтесанных и более толстых плит, из которых обычно сооружались местные гробницы в виде каменных ящиков, в том числе на данном могильнике.

Оба костяка располагались параллельно, один вдоль другого, в анатомическом порядке. Они принадлежали взрослым индивидуумам, уложенным на спину с вытянутыми конечностями, головой на запад. При южном костяке найдены железные кольца на бедрах, пряжка в области пояса и 5 наконечников стрел под правым предплечьем. При северном костяке находился нож между бедренных костей, а из поясничного позвонка выступал наконечник стрелы. Из-за современных разрушений верхнего слоя могильника нельзя понять, была ли насыпь над этими погребениями. По имеющимся в нашем распоряжении признакам они причислены к грунтовым погребениям.

Такая же ситуация, то есть наличие двух грунтовых погребений (и одного конского) в межкурганном пространстве, выявлена в синхронном могильнике «Кедровая Роща» в Кабардинке [Шишлов и др., 2010. С. 328–329]. Это положение дел свидетельствует о назревшей необходимости изменения методики раскопок тех курганных могильников, которые характеризуются большой плотностью или частым расположением насыпей, и о предпочтительности их вскрытия сплошной площадью.

Во-вторых, к грунтовым относятся погребения в «*каменном ящике 3 кургана 12*», который находился за обкладкой с северо-западной стороны насыпи кургана. Каменный ящик представляет собой прямоугольную гробницу размерами 205 на 28 см, без торцевых стенок (рис. 29.3, 29.4). В ней находились переотложенные разрозненные кости двух скелетов, а под ними — обломки кольца, трех ножей и кресало.

Обращает на себя внимание, что грунтовые погребения располагались возле курганов с ингумационными, а не кремационными захоронениями.

В итоге ингумационный погребальный обряд в данном могильнике характеризуется следующими признаками:

- 1) применение камня в устройстве обкладко-оградки насыпи;
- 2) применение камня для сооружения каменных ящиков-гробниц, перекрытий, кроющих выкладок над погребениями;
- 3) западная ориентировка погребенных;
- 4) положение погребенных в вытянутой позе на спине;
- 5) сопровождение вещами;
- 6) практика подзахоронений в семейные гробницы.

Подобная картина с последующими подзахоронениями и смещением костей первичных погребений часто наблюдается в курганах с каменными ящиками XIII–XV вв. В этих случаях бывает трудно определить принадлежность сопутствующего инвентаря конкретному индивидууму и вещи приходится рассматривать совокупно.

Погребения коней

Кони были погребены по обряду ингумации в материковых ямах неправильной овальной формы. Их глубина варьируется от 55 до 80 см и только один раз составляет 35 см. Из-за распашки не удалось проследить яму конского погребения *возле кургана 2*, условно названного «конским погребением кургана 2». Коней укладывали по продольной оси ям на правый бок с подогнутыми ногами, головой на северо-запад, в двух случаях с большими отклонениями к северу и западу (рис. 6.1, 7.2, 20.1, 33.1). Нестандартны для этого могильника положение коня на левом боку в кургане 6 и ориентировка головой на юго-запад обоих коней в кургане 4 (рис. 15, 11). В курганах 3, 4, 9 и 14 ямы параллельны ближайшей стороне оградки (рис. 8–10, 11, 20, 33). В пяти курганах кони захоронены в северной половине подкурганного пространства, а в курганах 2 и 6 разрушения не позволяют установить топографию их захоронений (рис. 6, 7, 14).

Поверх насыпи ямы с погребением коня в кургане 9 залегал зольный слой, со временем вместе с самой насыпью просевший в яму под тяжестью курганной насыпи (рис. 20.2). В остальных случаях насыпи ям были однородными.

Зооисторический материал раскопок 1998 г. не определялся, поэтому термином «конь» (и его производными) мы пользуемся в данной работе условно, без полового разделения животных. Кости коней из раскопа 1995 г. на раннем и средневековом участках могильника изучала Ек. Е. Антипина. Целесообразно привести ее выводы, поскольку раскопки обоих сезонов затронули один памятник, а средневековые погребения относятся к одному периоду: 1 — все захороненные особи были

взрослыми жеребцами 8–10 лет, т. е. лучшей физической формы; 2 — различия в размерах лошадей из погребений римского и средневекового времени не обнаружены, все они характеризуются в основном как лошади среднего роста от 135 до 145 см в холке. В средневековой выборке полностью отсутствуют тонконогие особи. Сходство популяций лошадей из разновременных погребений объясняется близкими природно-экологическими условиями их содержания в этом регионе, а также существованием здесь в течение длительного периода времени, включая римский и средневековый этапы, устойчивой экологической формы (аборигенного отродья или породы), отвечающей предгорьям и горам [Антипина и др., 2001. С. 38–39].

Анализ местоположения сбруйных предметов в могилах позволяет восстановить два варианта обряда конского захоронения. *Первый вариант:* поскольку все удила найдены во рту животных, можно думать, что коней вели к месту погребения под

узды и хоронили взнузданными, предварительно умертвив и затем уложив в могильную яму или на предназначенной площадке. Судя по тому, что стремяна с путлищными и подпружными пряжками лежали поверх костей, но на положенном им месте, их клали сверху, а, значит, лошади не были оседланы в момент погребения. Следы или остатки самих седел в могилах не обнаружены, если не считать названные предметы (исключением является ситуация в кургане 3, о чем будет сказано ниже).

Второй вариант: упряжь клали возле коня или сверху на него на соответствующие места, взяв из погребального костра. Это показывают следы огня на вещах и кучное расположение стремян в области холки коня в кургане 14. При таком варианте в сбруйные предметы могли случайно попадать не относящиеся к ним вещи: например, пуговицы, бубенцы, пряжки португалии или колчаных ремней и т. д.

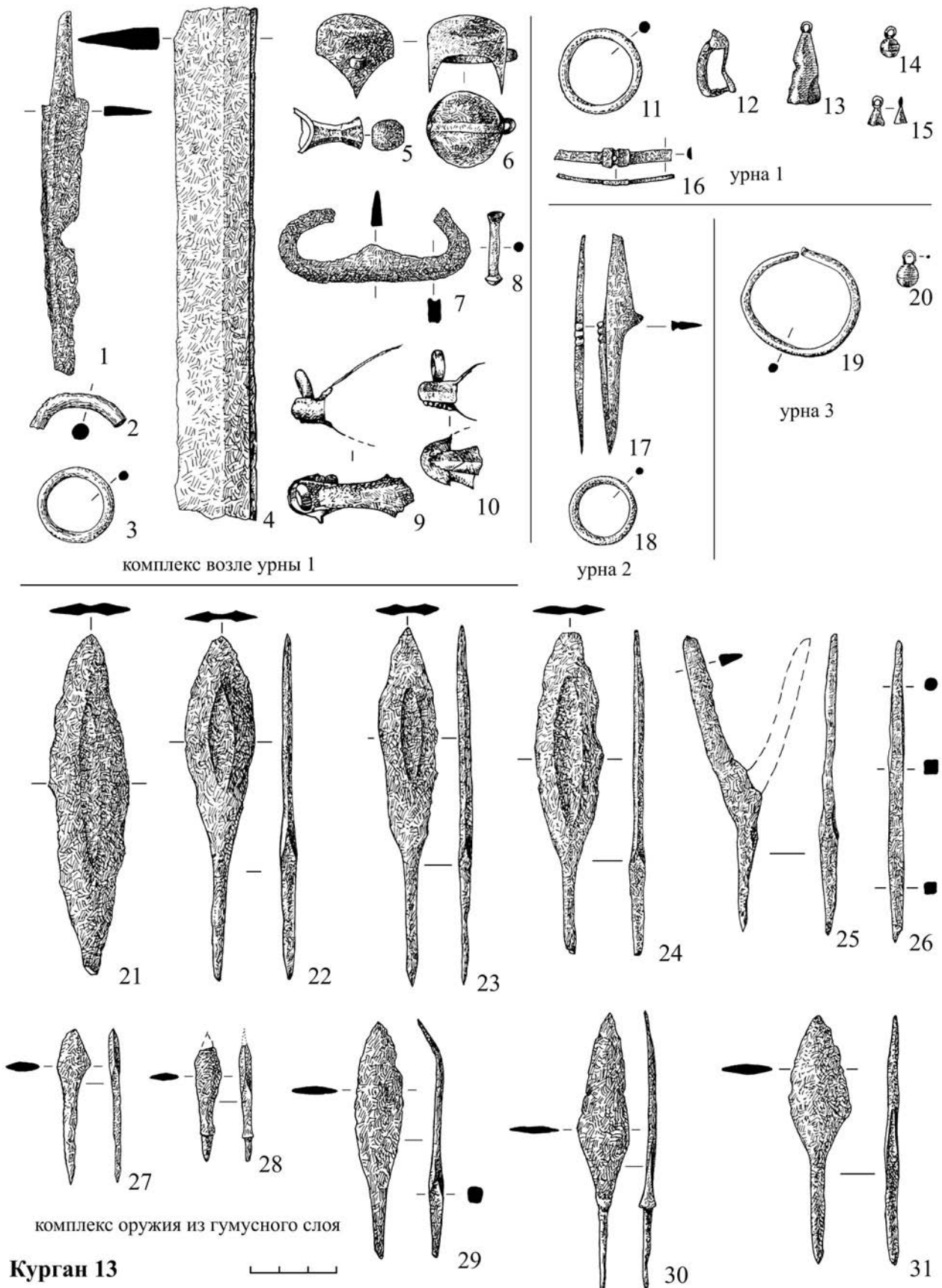
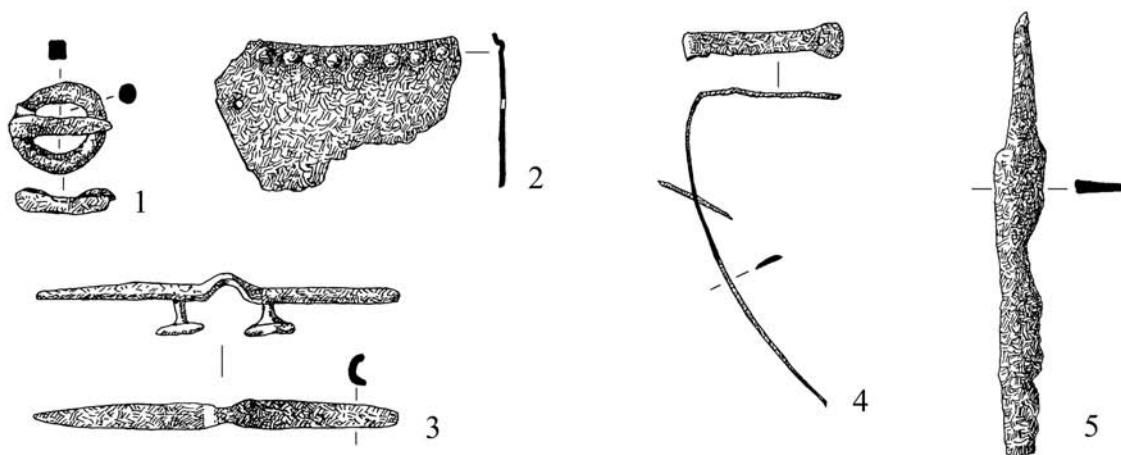


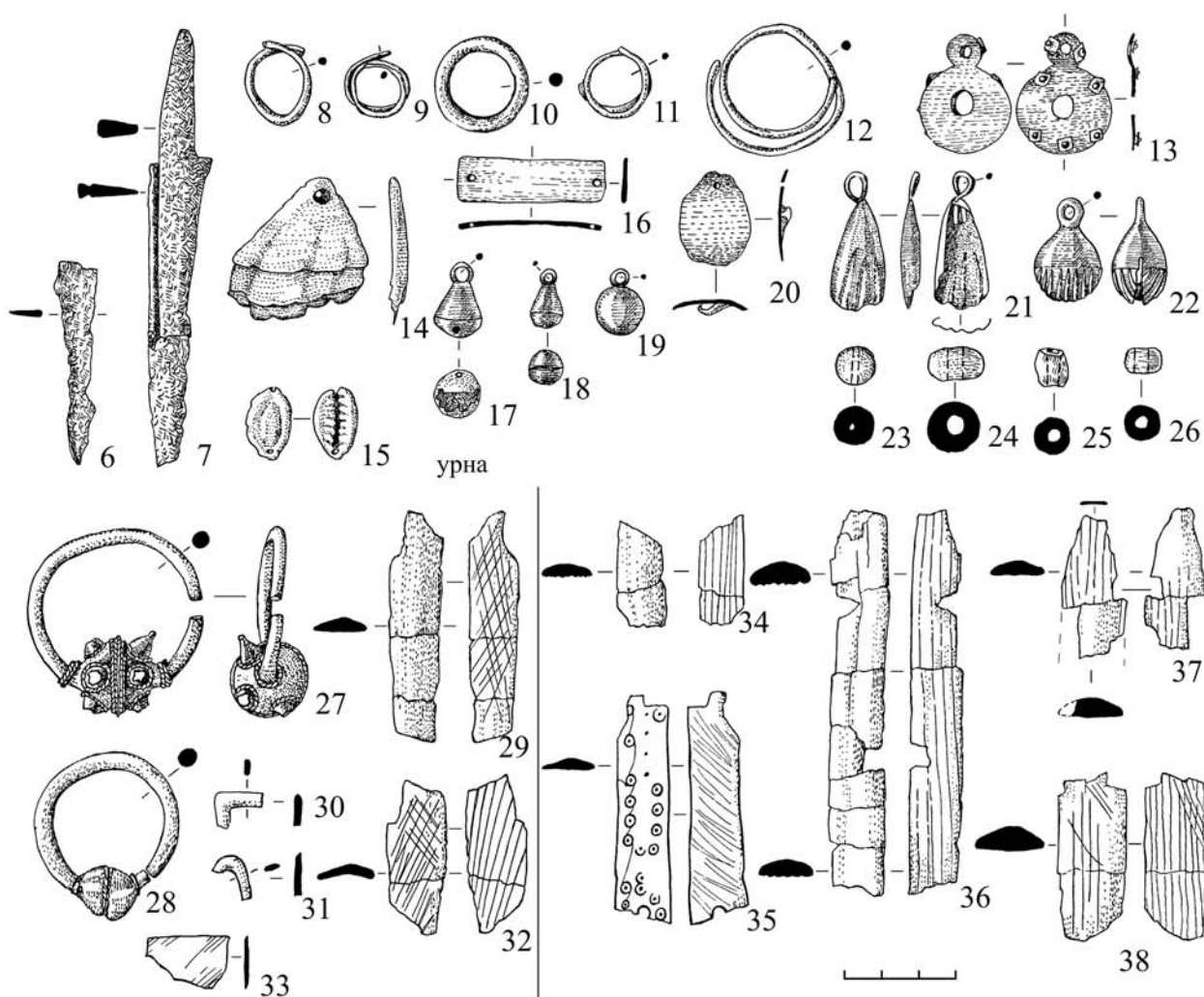
Рис. 58. Погребальный инвентарь:

1, 17 — ножи; 2, 3, 11, 18 — кольца; 4 — фрагмент сабельного клинка; 5 — фрагмент сабельного перекрестия; 6 — навершие сабельной рукояти; 7 — кресало; 8 — заклепка; 9, 10 — оковки сабельных ножен; 12 — фрагмент пряжки; 13, 15 — фрагменты бубенчиков; 14, 20 — пуговицы; 16 — фрагмент оковки щита; 19 — височное кольцо; 21–31 — наконечники стрел. Материал: 1, 4–10, 12, 16, 17, 21–31 — железо; 2, 3, 11, 13–15, 18, 20 — бронза; 19 — белый металл



Курган 13

комплекс оружия



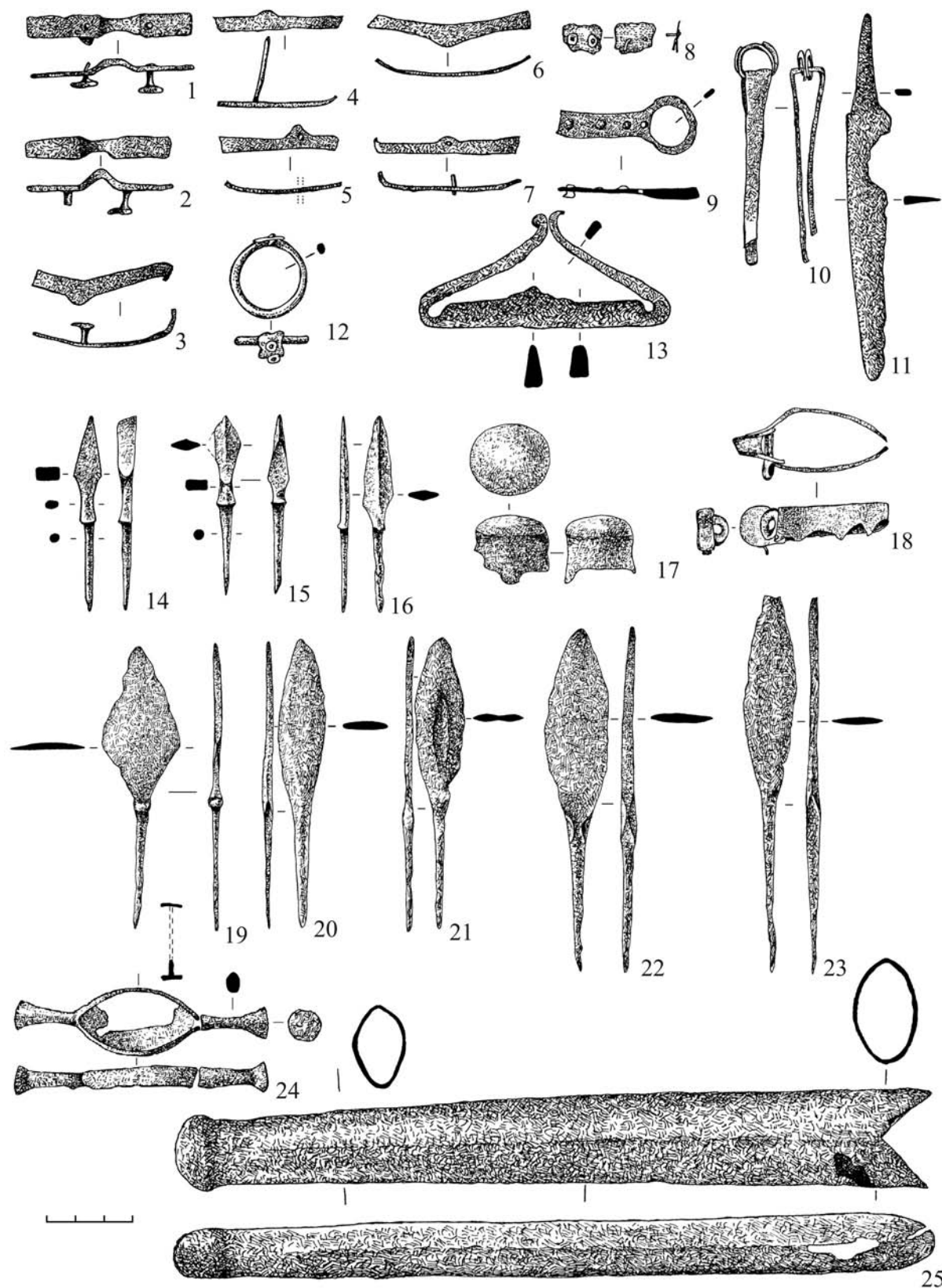
Курган 14

урна

комплекс оружия рядом с урной

Рис. 59. Погребальный инвентарь:

1 — пряжка; 2 — фрагмент обкладки; 3 — колчанная петля; 4 — фрагмент оковки колчана; 5–7 — ножи; 8, 9, 11, 12, 27, 28 — височные кольца; 10 — кольцо; 13, 20 — бляшка; 14, 15 — привески; 16 — накладка; 17–19 — пугови; 21, 22 — бубенцы; 23–26 — бусы; 29–32, 34–38 — накладки лука; 33 — фрагмент сосуда. Материал: 1–7 — железо; 8–13, 16–22 — бронза; 14, 15 — раковина; 23 — камень; 24–26, 33 — стекло; 27, 28 — белый металл (серебро); 29–32, 34–38 — кость

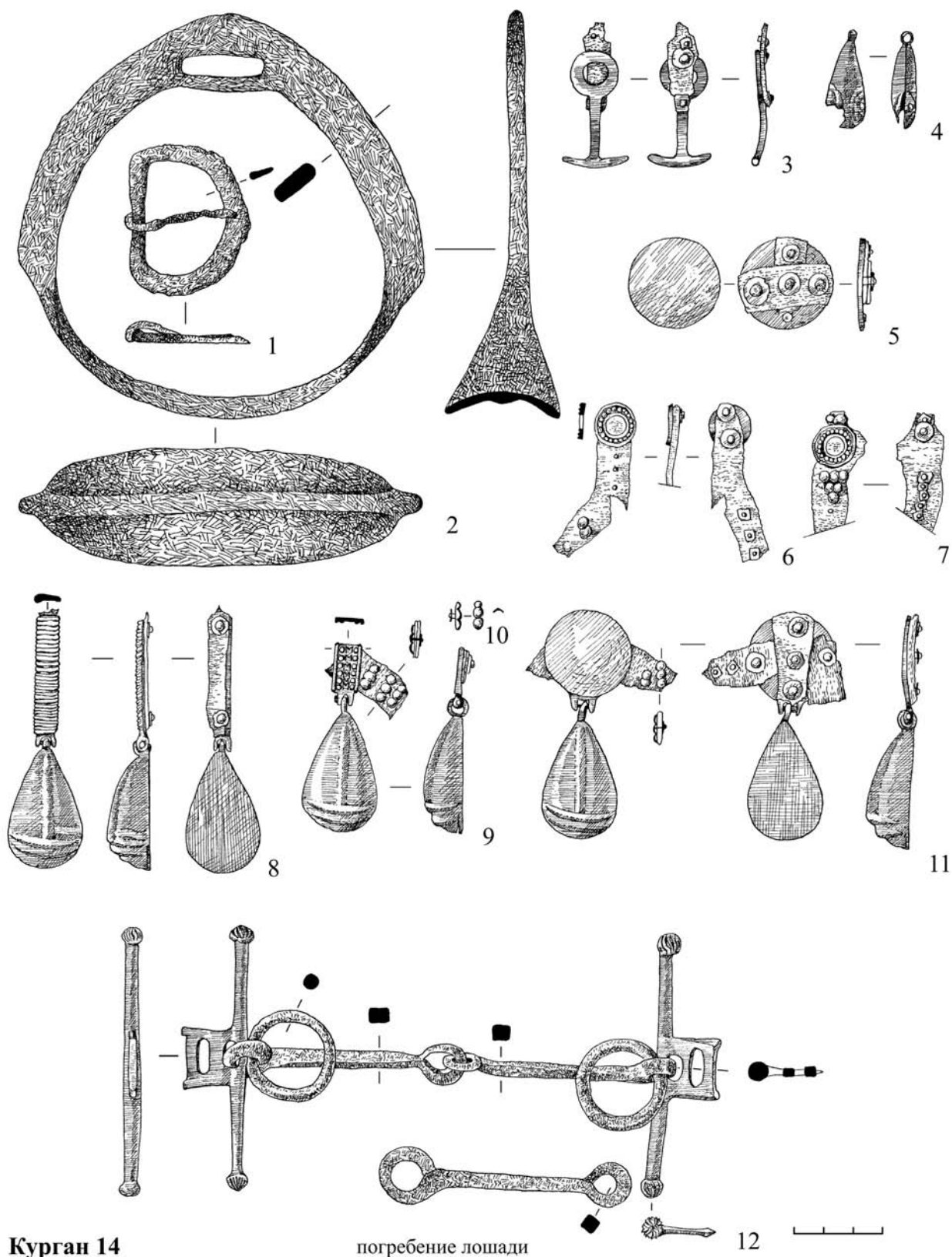


Курган 14

комплекс оружия возле урны

Рис. 60. Погребальный инвентарь:

1, 2 — колчанные петли; 3—7 — оковки колчана; 8 — накладная пластина; 9 — пряжка; 10 — пинцет; 11 — нож; 12 — кольцо; 13 — кресало; 14—16, 19—23 — наконечники стрел; 17 — оголовок сабельной рукояти; 18 — оковка сабельных ножен; 24 — сабельное перекрестие; 25 — наконечник сабельных ножен. Материал: 1—7, 9—25 — железо; 8 — бронза; 12 — бронза и железо



Курган 14

погребение лошади

12

Рис. 61. Погребальный инвентарь:

1 — пряжка; 2 — стремя; 3 — бляшка-застежка с остатком ремня; 4 — бубенец; 5, 6, 7 — бляшки с остатками ремней; 8, 9, 11 — бляхи-решмы; 10 — уздечная бляшка; 12 — удила с бронзовыми псалиями.

Материал: 1, 2, 12 — железо; 3, 5, 6, 11 — бронза, кожа; 4, 8 — бронза

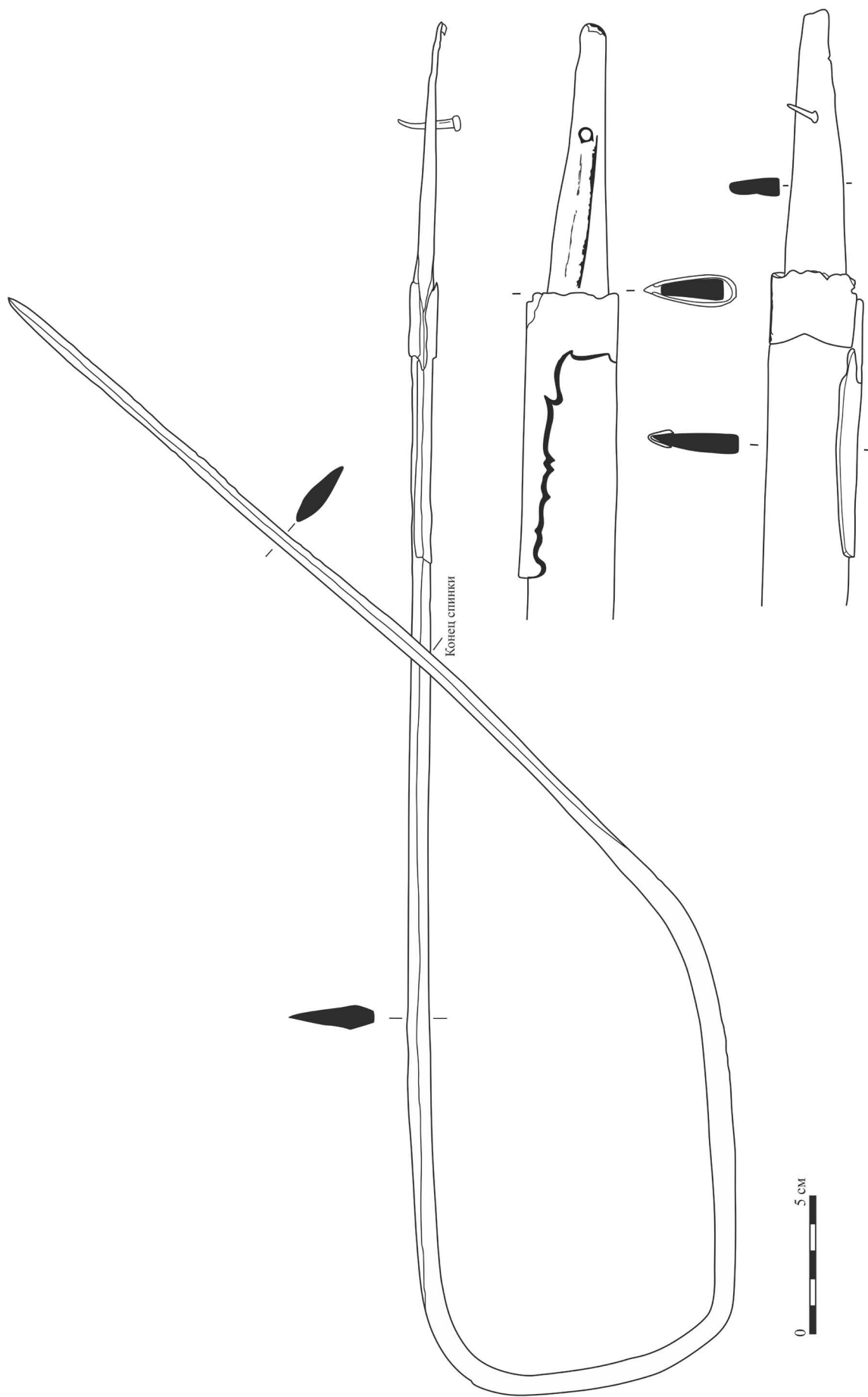


Рис. 62. Сабля из кургана 14

Екатерина Александровна Армарчук
Александр Васильевич Дмитриев

ЦЕМДОЛИНСКИЙ КУРГАННО-ГРУНТОВЫЙ МОГИЛЬНИК

Выпускающий редактор *М.В. Беглецова*
Корректоры *М.С. Семиколенных, В.Т. Мусбахова*
Оригинал-макет *Л.Е. Голод*
Дизайн обложки *Н.С. Сафронова*

Подписано в печать 03.03.2014. Формат 60×90 ¹/₈
Бумага офсетная. Печать офсетная
Усл.-печ. л. 16,5
Тираж 250 экз. Заказ № 3550

Издательство «Нестор-История»
197110 СПб., Петрозаводская ул., д. 7
Тел. (812)235-15-86
e-mail: nestor_historia@list.ru
www.nestorbook.ru

Отпечатано в типографии издательства «Нестор-История»
191119 СПб., ул. Правды, д. 15
Тел. (812)622-01-23