

Н. М. Романова, М. А. Александрова,
Е. А. Михайлова, Н. М. Фомичева

**ЭКСПЕРТИЗА,
ОЦЕНКА И СТРАХОВАНИЕ
МУЗЕЙНЫХ
ПРЕДМЕТОВ**

Вопросы
теории и практики



Нестор-История
Санкт-Петербург
2011

УДК 34:069.51
ББК 67:79.1

Авторский коллектив:

Романова Н. М. (рук. проекта) — канд. ист. наук, Российский этнографический музей (Предисловие; Глава 1 : О предмете исследования; Глава 2; Глава 3; Глава 4 : Основные вопросы страхования музейных объектов ; Виды страхования музейных предметов ; Страховые риски; Заключение; Литература); **Александрова М. А.** — канд. юрид. наук, Санкт-Петербургский государственный университет (Глава 1 : К вопросу о терминологии; Глава 4 : Проблемы страхования в музейной деятельности); **Михайлова Е. А.** — канд. экон. наук, Галерея современного искусства (Москва) (Глава 4 : История развития страхования произведений искусства в мире); **Фомичева Н. М.** — канд. экон. наук, Санкт-Петербургский государственный университет экономики и финансов (Глава 4 : Нормативно-правовые основы страхования в Российской Федерации)

Рецензенты:

Дмитриев В. А. — д-р ист. наук, главный научный сотрудник Российского этнографического музея; **Ольшевская Г. К.** — канд. ист. наук, зав. лабораторией музееведения Государственного Центрального музея современной истории России

Экспертиза, оценка и страхование музейных предметов : вопросы теории и практики. — СПб. : Изд-во «Нестор-История», 2011. — 192 с.

ISBN 978-5-98187-746-9

Книга является оригинальным научным исследованием, посвященным комплексному рассмотрению вопросов экспертизы, оценки и страхования культурных ценностей государственных музеев. Рассмотрение теоретических вопросов на междисциплинарном уровне (источниковедение, музееведение, экономическая и юридическая науки и др.) в контексте современной музейной деятельности является новым научным направлением как для музееведения, так и для других отраслей знания.

Структура издания соответствует основным этапам процессов экспертной оценки и страхования музейных предметов. Отдельные главы посвящены вопросам терминологии и российского законодательства в области культуры, характеристике методических основ экспертизы музейных предметов, различных методик оценочной деятельности и видов страхования в музейной сфере. Многие проблемы явились базовыми для разработки оригинальных предложений по модернизации музейного дела, совершенствованию процессов оборота и хранения музейных предметов, в том числе применению современных методик ценообразования. Дополнительная информация по теме содержится в таблицах и схемах. Выводы авторов базируются на изучении опыта работы отечественных музеев.

Монография имеет научно-практическое значение, адресована сотрудникам музеев, специалистам в области страхования и права в музейной сфере, представителям государственных органов власти, преподавателям и студентам вузов, всем организациям и физическим лицам, занимающимся вопросами сохранения культурного наследия российского государства.

ISBN 978-5-98187-746-9



9 785981 877469

УДК 34:069.51
ББК 67:79.1

При поддержке ОСаО «ИНГОСТРАХ»

© Романова Н. М., 2011
© Издательство «Нестор-История», 2011

Содержание

Предисловие	5
Глава 1. Терминология	10
К вопросу о терминологии	10
О предмете исследования	15
Глава 2. Экспертиза	20
Методические основы экспертной оценки музейных предметов	20
Критерии исследования этнографических материалов	42
Глава 3. Оценка	50
Особенности оценки музейных предметов	50
Проблемы ценообразования	61
Нормативно-правовые акты по оценочной деятельности	67
Методы формирования стоимости	77
Методические основы оценки музейных предметов	87
Виды методик оценки музейных предметов	90
Сравнительный подход	92
Затратный подход	97
Доходный подход	101
Денежный эквивалент стоимости музейных объектов	104
Глава 4. Страхование	107
Основные вопросы страхования в музейном деле	107
История развития страхования произведений искусства в мире	119

Опыт страхования произведений искусства в Великобритании и США	122
Нормативно-правовые основы страхования в Российской Федерации	126
Проблемы страхования в музейной деятельности	132
Виды страхования музейных предметов	139
Страховые риски	142
Страховые риски музейной деятельности	150
Страховые тарифы	169
Заключение	176
Литература	179

Предисловие

Творения человека, обладающие культурной ценностью, являются выражением творческого потенциала людей и результатом их труда, уникальными произведениями в системе жизненных ценностей, воплощают в себе итог многовекового развития цивилизации. Процессы собирания, хранения, изучения и демонстрации уникальных предметов социума, который представляет сложнейшую многокомпонентную систему жизнедеятельности народов и различных сообществ, имеют многовековую историю. Издревле на Руси культурные ценности в виде летописей и старинных книг, художественных изделий из драгоценных металлов, икон, входили в сокровищницы монастырей, царей и бояр.

Популярным коллекционирование становится в XVIII веке, когда им стали увлекаться знать, богатые люди. Тогда же возникли и первые музеи. По инициативе Петра I была создана Кунсткамера, при Екатерине II — Эрмитаж, в 1806 г. царским указом Оружейная палата Московского кремля была преобразована в музей и т. д.

С возникновением музеев коллекционирование стало приобретать государственное значение. Музейные собрания способствовали прославлению власти, богатства и могущества царского правительства и знати, являлись свидетельством культурного достоинства государства. Произведения искусства часто выступали в качестве официальных подарков и т. д.

Культурное наследие России представляет историческую, художественную, культурную ценность, которая входит в сокровищницу мира. Сегодня в стране насчитывается около 2500 государственных музеев различного профиля (исторические, художественные, мемориальные, технические, краеведческие и т. д.), в которых хранится свыше 64 млн предметов.

Государственным музеям присущи определенные виды работ, связанных с миссией учреждения, призванного осуществлять сбор, хранение, изучение и публичную демонстрацию предметов коллекционного собрания, а также выполнение в обществе социальных функций культурно-образовательной, воспитательной и идеологической направленности. Важное значение в работе музеев имеют научно-исследовательская и экспозиционно-выставочная

деятельность, хранение. Некоторые направления работы, обуславливающие специфику использования (оборота) музейных предметов, имеют комплексный характер, другие же нацелены на решение конкретных задач, например создание условий, необходимых для защиты предметов от внутреннего и внешнего воздействия (реставрация, производственные подразделения, обеспечение надлежащих для разных категорий музейных предметов условий хранения, упаковки и транспортировки, служба безопасности и т. п.).

Правительство Российской Федерации уделяет много внимания сохранению культурных ценностей, разрабатывая различные механизмы обеспечения их безопасности и эффективной защиты. Вместе с тем в настоящее время в данной сфере существует много проблем, от решения которых во многом зависит деятельность государственных музеев и перспективы их развития. Системный характер имеют следующие проблемы:

- законодательная нормативно-правовая база, регулирующая музейное дело и Музейный фонд Российской Федерации. В состав ее входят законодательные федеральные акты и межправительственные соглашения, а также соответствующие им подзаконные акты субъектов Федерации;
- законодательные и исполнительные органы государственной власти, в компетенцию которых входит руководство и регулирование музейной деятельности;
- деятельность государственных музеев, в которых культурные ценности находятся в доверительном управлении и обороте;
- особенности оборота (в т. ч. хранения) музейных предметов;
- средства и способы защиты и обеспечения безопасности музейных предметов.

Эти вопросы считаются основополагающими для разработки и практического применения таких аспектов работы с музейными предметами, как атрибуция, оценка и страхование, в совокупности представляющих новое направление музееведения.

С развитием рыночных отношений, когда резко уменьшилось бюджетное финансирование учреждений культуры, музеи вынуждены зарабатывать дополнительные средства на свое развитие, в том числе за счет активизации выставочной работы. Обязательным условием этого вида деятельности является страхование, которое необходимо для оформления документов на перемещение (вывоз) музейных предметов по территории России и за ее пределами. Страхование выставок осуществляется на основе страховой стоимости, которая в свою очередь базируется на экспертной оценке

музейного предмета. Экспертно-оценочная деятельность может осуществляться в разных видах музейной работы, но она не всегда взаимосвязана со страхованием.

В настоящее время законодательное и экономическое обоснование этого вида деятельности отсутствует, не существует общепринятых методик по данной проблематике и т. п. В страховании технологические процедуры в основном определены, но относительно таких специфических объектов, как музейные предметы, многие вопросы остаются нерешенными. Одним из таких вопросов является нечеткость понятийного аппарата, когда важнейшие дефиниции содержатся в законодательных актах, нацеленных на определенный вид деятельности, но не на раскрытие содержания.

Проблема экспертной оценки и страхования музейных предметов имеет как практический, так и теоретический характер, нуждается в дискуссионном обсуждении специалистов разных отраслей знания. От ее решения зависят многие аспекты и характер оборота музейных предметов, судьба культурных ценностей.

Сегодня в России страхование музейных предметов повсеместно осуществляется на основании имущественного подхода, который предусматривает возмещение (страховое покрытие) стоимости в случае возникновения рисков и на реставрацию поврежденных экспонатов. Оценка и страхование культурных ценностей — сложный процесс, многие аспекты которого нуждаются в дополнительной теоретической и практической разработке, так как касаются правовых и экономических вопросов статуса и характера использования (оборота) предметов государственных и негосударственных музеев, галерей, коллекционеров.

Страхование предметов искусства имеет свои особенности, поскольку требует соблюдения нескольких базовых условий, в том числе обязательного проведения научной экспертизы предмета, его оценки, анализа возможных рисков и т. п. Приемы управления рисками, возникающие в процессе оборота и хранения произведений искусства, являются необходимым элементом комплексной системы страховой защиты предметов.

В настоящее время рынок страхования культурных ценностей в нашей стране в сравнении с зарубежным рынком незначителен, но отмечается тенденция к его увеличению. Это связано с расширением выставочного бизнеса, совершенствованием систем учета и хранения в государственных музеях и т. д.

Одним из препятствий на пути этого процесса является неизученность проблемы в музееведческом аспекте, отсутствие

научно-практических рекомендаций, справочных материалов, методик оценки предметов, унифицированных регламентирующих документов и стандартов страхования, расчета страховых тарифов и т. д. Юридические и экономические аспекты оборота музейных предметов и других материалов в научной литературе практически не находят отражения, что вызывает в музейной работе множество проблем. Разнообразие видов музейных предметов обуславливает применение как общих методик экспертной оценки, так и частных. В соответствии с рисками для объекта оценки определяется и вид страхования. Наиболее методически обеспеченными в плане экспертной оценки музейных предметов являются художественные ценности, произведения живописи и графики, скульптура, редкие книжные издания и рукописи, документальные источники, археологические материалы, нумизматические коллекции и др. Этнографические материалы в этом плане не имеют такой базы.

Научно-прикладная разработка проблемы требует междисциплинарного подхода, в первую очередь музееведения, экономики и права.

Цель данной книги заключается в привлечении внимания исследователей и органов власти к разработке актуальной для страны и музейного дела научно-практической проблемы, без решения которой невозможно обеспечить гарантированную защиту культурных ценностей государственных музеев в современных условиях рыночных отношений. Одной из задач издания является информирование музейного сообщества о начале работы в этом направлении и приглашение к участию в реализации проекта сотрудников музеев и других организаций, всех заинтересованных лиц. Формирование эффективной системы оценки и страхования музейных предметов должно быть основано на междисциплинарном подходе, быть защищенным в правовом отношении и отвечать экономическим интересам всех участников процесса, в первую очередь интересам государства в сохранении его национального достояния.

Авторский коллектив уверен, что обозначенная в данном издании тема вызовет широкий отклик музейного сообщества, страховых фирм, вышестоящих органов власти в области культуры и побудит их к совместной работе. Эта тема может явиться основой специального проекта, целевой программы научно-прикладных исследований по конкретным вопросам, результаты которых могут вылиться в организацию семинаров, рабочих совещаний, научно-практических конференций, публикацию методических рекомендаций, справочников, что в конечном итоге будет способствовать

объединению усилий специалистов разных научных дисциплин и организаций, государственных административных структур и всех заинтересованных лиц.

Предполагается издание нескольких книг этой серии. Данный выпуск посвящен рассмотрению общих вопросов методики проведения экспертизы, оценки и страхования музейных предметов. В качестве конкретного примера определены этнографические материалы, поскольку именно они включают один из самых объемных по видам массив музейных предметов, на базе которых разработаны и с успехом апробированы во многих музеях страны современные системы классификации музейных предметов. В следующих выпусках будут помещены научные статьи по общим вопросам, а также материалы, посвященные другим видам музейных источников.

Обсуждение результатов научных исследований может быть полезно в теоретическом осмыслении проблемы, явиться своеобразной матрицей практических действий по экспертизе, оценке и страхованию музейных предметов.

Большую помощь в работе над книгой оказали директор Российского этнографического музея В. М. Грусман и сотрудники музея: И. И. Баранова, Л. Л. Полякова, Н. Н. Прокопьева, Ж. К. Чистякова; Ю. М. Дементьева (Санкт-Петербургская академия культуры); кандидат искусствоведения В. Ю. Матвеев (Государственный Эрмитаж); доктор экономических наук Т. Г. Касьяненко (Санкт-Петербургский государственный университет экономики и финансов); эксперт В. Д. Касьянов (Ассоциация экспертов России, Москва); а также руководство и менеджеры ОСАО «Ингосстрах» (Москва) и многие другие. Всем им, а также своим первым помощникам — сыновьям Андрею и Михаилу — автор проекта приносит глубокую благодарность.

ГЛАВА 1. ТЕРМИНОЛОГИЯ

К вопросу о терминологии

Настоящая работа посвящена вопросам экспертизы, оценки и страхования музейных предметов. Соответственно, базовым для данного исследования является термин «музейный предмет». Что понимается под «музейным предметом» в современном российском законодательстве и почему авторы книги, которую Вы держите в руках, остановили свой выбор именно на данном понятии?

В современном российском законодательстве и повседневном практическом обиходе используются многочисленные и весьма разнообразные лексические конструкции для обозначения ценных объектов материальной культуры. Для иллюстрации данного тезиса приведем лишь некоторые из используемых законодателем терминов. К ним относятся: «культурные ценности», «культурное наследие», «историческое и культурное наследие», «культурное достояние», «музейные предметы», «памятники истории и культуры», «объекты культурного наследия народов РФ», «ценные предметы», «антиквариат», «объекты культуры», «вещи, относящиеся к памятникам истории или культуры», «ценности», «имущество, имеющее значительную историческую, художественную или иную культурную ценность для общества», «предметы, имеющие особую ценность», «предметы художественного, исторического и археологического достояния народов Российской Федерации и зарубежных стран» и др. Как соотносятся приведенные термины, являются ли указанные понятия синонимами? Зачастую даже искушенному правоприменителю ответить на эти вопросы нелегко.

Для уяснения содержания необходимых терминов небезынтересно обратиться к истории применения различных терминологических конструкций для обозначения объекта регулирования в данной сфере законодательства России.

В дореволюционной литературе применялись различные термины: «предметы старины», «старинные редкости», «старые, необыкновенные, курioзные, оригинальные вещи» [1]. По мере развития и совершенствования юридической техники исследуемое нами понятие стало обозначаться как «примечательные», «дикивинные»,

«уникальные» вещи, вещи «чрезвычайной работы» [2]. В законодательных актах стали появляться словосочетания «исторические документы», «исторически ценные изделия», то есть государством и обществом стала осознаваться историческая значимость предметов старины. В первой половине XIX в. произошло некоторое изменение терминологической нормативной лексики. Появились знакомые нам термины — «памятник», «памятник древности». Однако первоначально понятие «памятник» употреблялось в основном в словосочетании «памятник архитектуры» и использовалось как синоним «древних зданий».

Со второй половины XIX в. российское государство стало уделять значительно больше внимания охране значимых культурных ценностей. На протяжении многих лет предпринимались неустанные попытки разработать и принять основополагающий нормативный акт по данной тематике. К 1910 г. было разработано в окончательном варианте «Положение об охране древностей» [3]. К сожалению, указанное положение так и не было утверждено Государственной Думой. Необходимо констатировать, что в указанном проекте среди множества других недостатков отсутствовало четкое определение исследуемого объекта. Законопроект не содержал точной дефиниции и не определял юридических признаков предметов древности. Доминирующими в указанном документе были термины «древности», «древние памятники», «памятники древности», «древние предметы».

Таким образом, на протяжении более чем двухсот лет в законодательстве Российской империи формировались и закреплялись такие синонимичные термины, как «древности», «памятники древности», «памятники старины», «исторические памятники». Тем не менее формально ни одно из указанных понятий к началу XX в. не закрепилось и не получило научного определения. Конкретные, легально закрепленные термины появились позже — в советском законодательстве.

Советский период ознаменовался переворотом представлений в области использования и охраны культурных ценностей. Уже первые законодательные акты новой власти подтвердили коренной слом старой, пусть и несовершенной системы. Первые декреты советского правительства не содержали единообразного терминологического обозначения рассматриваемых объектов. В одних документах они обозначались как «предметы старины и искусства» [4], в других — именовались «культурным, художественным, научным и историческим достоянием» [5], «предметами

особого художественного и исторического значения» [6]. Использовались также термины «памятники» и «ценности» [7]. В дальнейшем в советском законодательстве постепенно закрепились такие термины, как «культурные ценности» [8] и «памятники истории и культуры» [9].

В современном российском законодательстве наибольшее распространение получили термины «объекты культурного наследия» (памятники истории и культуры), «культурные ценности», «музейные предметы».

Под объектами культурного наследия в ст. 3 Закона РФ «Об объектах культурного наследия (памятниках истории и культуры) народов Российской Федерации» [10] (далее — Закон об ОКН) понимаются объекты недвижимого имущества со связанными с ними произведениями живописи, скульптуры, декоративно-прикладного искусства, объектами науки и техники и иными предметами материальной культуры, возникшие в результате исторических событий, представляющие собой ценность с точки зрения истории, археологии, архитектуры, градостроительства, искусства, науки и техники, эстетики, этнологии или антропологии, социальной культуры и являющиеся свидетельством эпох и цивилизаций, подлинными источниками информации о зарождении и развитии культуры». Как видим, в данном случае речь идет преимущественно о самостоятельных недвижимых объектах. Проблемы экспертизы, оценки и страхования указанных объектов требуют специального углубленного рассмотрения, а потому выходят за рамки предпринятого нами исследования. Страхование объектов культурного наследия выделяется в самостоятельный вид страхования.

В ст. 3 Закона РФ «О Музейном фонде РФ и музеях в РФ» [11] (далее — Закон о музеях) термин «музейный предмет» определяется как «культурная ценность, качество, либо особые признаки которой делают необходимым для общества ее сохранение, изучение и публичное представление». Под музейной коллекцией понимается совокупность культурных ценностей, которые приобретают свойства музейного предмета, только будучи соединенными вместе в силу характера своего происхождения, либо видового родства, либо по иным признакам (ст. 5 ФЗ).

Нетрудно заметить, что понятие «музейный предмет» определяется в указанном нормативно-правовом акте через иной термин — «культурные ценности». Таким образом, для целей определения понятия «музейный предмет» необходимо уяснить значение термина «культурные ценности».

Как следует из приведенных определений, термин «культурные ценности» является наиболее широким по объему и соотносится с рассмотренными выше терминами как общее и частное. Специальное законодательство о культурных ценностях в России носит весьма противоречивый характер. Определение культурных ценностей, данное в основополагающем правовом акте в указанной сфере — Основы законодательства РФ о культуре [12] (далее — Основы), никак нельзя назвать удачным. Под культурными ценностями в ст. 3 Основ понимаются «нравственные и эстетические идеалы, нормы и образцы поведения, языки, диалекты и говоры, национальные традиции и обычаи, исторические топонимы, фольклор, художественные промыслы и ремесла, произведения культуры и искусства, результаты и методы научных исследований культурной деятельности, имеющие историко-культурную значимость здания, сооружения, предметы и технологии, уникальные в историко-культурном отношении территории и объекты». В сущности, указанная норма вводит в закон одно из возможных философских определений понятия «культурные ценности». Приведенное определение оказывается в значительной степени декларативным, поскольку такие явления, как, например, «нравственные и эстетические идеалы», трудно представить в качестве объектов правового регулирования. Например, ст. 188 УК РФ предусматривает ответственность за контрабанду культурных ценностей. Очевидно, что совершить контрабанду «нравственных и эстетических идеалов, норм и образцов поведения» или же «языков, диалектов и говоров» невозможно.

Определение понятия «культурные ценности» содержится и в Законе РФ «О вывозе и ввозе культурных ценностей» [13] (далее — Закон о вывозе). Данное определение следует выводить из содержания ст. 6 и ст. 7 Закона. Для целей Закона о вывозе под культурными ценностями понимаются «движимые предметы материального мира, находящиеся на территории РФ», перечисленные в ст. 7 Закона (к ним, в частности, относятся: исторические ценности; предметы и их фрагменты, полученные в результате археологических раскопок; художественные ценности и многое другое). Таким образом, Закон содержит не общее определение понятия «культурные ценности», а перечень предметов, имеющий сугубо утилитарный характер и введенный в целях издания Закона о вывозе. Такое решение законодателя вполне оправдано целями принятия данного Закона. Однако трудно объяснить тот факт, что в принятых позднее нормативно-правовых актах законодатель ссылается именно на сугубо специальное определение, содержащееся

в Законе о вывозе, а не на универсальное определение Основ законодательства о культуре. В частности, ст. 3 Закона о музеях по вопросу определения понятия «культурные ценности» содержит отсылку к ст. 7 Закона о вывозе.

Систематически толкуя приведенные нормы законодательства, следует сделать вывод, что музейные предметы являются особо значимой для общества разновидностью культурных ценностей, относящейся к категории движимых вещей.

Все музейные предметы объединены в Музейном фонде РФ. Музейный фонд РФ состоит из государственной части Музейного фонда РФ и негосударственной части Музейного фонда РФ. В состав государственной части Музейного фонда РФ входят музейные предметы и музейные коллекции, находящиеся в федеральной собственности и в собственности субъектов РФ, независимо от того, в чьем владении они находятся. Музейные предметы и музейные коллекции, включенные в состав Музейного фонда РФ и не относящиеся к его государственной части, составляют негосударственную часть Музейного фонда РФ. В настоящем издании речь пойдет только о музейных предметах и музейных коллекциях, включенных в государственную часть Музейного фонда РФ.

1. См., напр.: О приносе родившихся уродов, также найденных необыкновенных вещей во всех городах губернаторам и комендантам, о даче за принос оных награждения и о штрафах за утайку : Именной Указ от 13 февраля 1718 г. // Охрана культурного наследия в документах XVII—XX вв. : хрестоматия. Т. 1. М., 2000. С. 24–25; О покупке в Сибири курioзных вещей и о присылке оных в Берг- и Мануфактур-коллегию : Сенатский Указ от 16 февраля 1721 г. // Там же.
2. См., напр.: О присылке в Мастерскую палату из присутственных мест примечательных вещей : Сенатский Указ от 4 августа 1732 г. // Там же. С. 38–39; Об отдаче имеющихся в Москве конских богатых уборов для хранения в Оружейную палату : Именной Указ, данный обер-егермейстеру А. П. Волынскому, от 8 апреля 1736 г. // Там же.
3. Там же. С. 272.
4. Об охране предметов старины и искусства, принадлежащих польскому народу : Декрет Совета Народных Комиссаров от 19 января 1918 г. // Там же. С. 382.
5. О возвращении польскому трудовому народу эвакуированного из Польши культурного, художественного, научного и исторического достояния : Постановление Народного комиссариата просвещения РСФСР от 20 июня 1918 г. № 200 // Там же. С. 388.

6. О запрещении вывоза и продажи за границу предметов особого художественного и исторического значения : Декрет Совета Народных Комиссаров от 19 сентября 1918 г. // Там же. С. 391.
7. См. напр.: О регистрации, приеме на учет, и охране памятников искусства и старины, находящихся во владении частных лиц, обществ и учреждений : Декрет Совета Народных Комиссаров от 5 октября 1918 г. // Там же. С. 392; О порядке изъятия церковных ценностей, находящихся в пользовании групп верующих : Декрет ВЦИК от 23 февраля 1922 г. // Там же. С. 413.
8. Указанный термин прижился, например, в гражданском законодательстве: см. ст. 142 ГК РСФСР : утв. ВС РСФСР 11 июня 1964 г. Доступ из справ.-правовой системы «КонсультантПлюс».
9. Об охране и использовании памятников истории и культуры : Закон СССР от 29 октября 1976 г. № 4692-IX // Ведомости Верховного Совета СССР. 1976. № 44. Ст. 628; Об охране и использовании памятников истории и культуры : Закон РСФСР от 15 декабря 1978 г. // Ведомости Верховного Совета РСФСР. 1978. № 51. Ст. 1387.
10. Об объектах культурного наследия (памятниках истории и культуры) народов Российской Федерации : Федер. закон Рос. Федерации от 25 июня 2002 г. № 73-ФЗ : принят Гос. Думой Федер. Собр. Рос. Федерации 24 мая 2002 г. : одобр. Советом Федерации Федер. Собр. Рос. Федерации 14 июня 2002 г. // СЗ РФ. 2002. № 26. Ст. 2519.
11. О Музейном фонде Российской Федерации и музеях в Российской Федерации : Федер. закон Рос. Федерации от 26 мая 1996 г. № 54-ФЗ : принят Гос. Думой Федер. Собр. Рос. Федерации 24 апр. 1996 г. // СЗ РФ. 1996. № 22. Ст. 2591.
12. Основы законодательства Российской Федерации о культуре : Закон Рос. Федерации от 9 октября 1992 г. № 3612-1 : принят Гос. Думой Федер. Собр. Рос. Федерации 23 ноября 1994 г. // Ведомости РФ. 1992. № 46. Ст. 2615.
13. О вывозе и ввозе культурных ценностей : Закон Рос. Федерации от 15 апреля 1993 г. № 4804-1 // Рос. газ. 1993. 15 мая.

О предмете исследования

В каждой области научного знания имеется своя терминология. Дефиниции не всегда имеют однозначное толкование, часто не вписываются в общепринятые представления. Это замечание относится и к терминологии в музейной сфере. Процесс этот настолько многогранный, что ограничиться возможностями понятийного

аппарата только одной научной дисциплины практически невозможно. Изучение каждой группы музейных предметов осуществляется с позиций конкретных научных дисциплин, но общими для музейных предметов являются такие науки, как история, музееведение, искусствоведение, история материальной культуры, международное и российское право, экономика и др. Предметная база различных по профилю музеев имеет свои особенности, соответственно различаются и методы научных исследований. Наиболее эффективным является комплексное исследование музейных предметов на основе междисциплинарного подхода. Этой проблеме можно посвятить отдельное исследование, но мы коснемся лишь одного вопроса.

Основой изучения любого предмета является источниковедческий анализ, цель которого — выявить, что собственно вкладывается в содержание этого понятия, что оно представляет с позиций разных дисциплин, какими признаками обладает, как характеризует свойства объекта исследования и т. д. Источниковедческое исследование каждой науки преследует цель извлечь информацию, представляющую для нее особое значение. С позиций музейного источниковедения понятие «музейный предмет» также имеет информационно-коммуникативные особенности.

«Музейный предмет — движимый памятник истории и культуры, изъятый из среды бытования или специально изготовленный для экспозиционного использования, прошедший все стадии научной обработки и включенный в состав музейного фонда благодаря его способности характеризовать историю и культуру определенного общества. Соответственно совокупность музейных предметов представляет музейную коллекцию в составе основного музейного фонда» [1]. В данном определении можно выделить несколько информационных полей, которые кратко называют место и условия нахождения, изъятия, обработки, перемещения памятника в музей для хранения и экспозиционных целей. Указывается статус и ценность предмета, удостоенного быть включенным в музейное собрание.

Изучение любого предмета начинается с источниковедческого анализа. Предметной базой музеев могут быть различные виды источников и материалов, представляющие культурные ценности.

В музееведении периодически происходят процессы пересмотра представлений о предмете, что ведет и к ревизии источниковой базы, содержание под действием времени может видоизменяться и расширяться при относительной неизменности объекта в целом.

Каждый музей в рамках научной дисциплины, определяющей его профиль, является инструментом изъятия из среды обитания и хранения источников, а также предъявления их обществу в качестве памятников культуры, используя для этих целей различные средства. В музееведении в соответствии с его значением как прикладной науки специфика познания заключается в том, что источник (в виде материального предмета или его отражения — фотографии, фоновые, письменные памятники, фольклор и др.) как определенный результат деятельности сообществ (индивидуумов) возводится до состояния объекта исследования [2].

Процесс изучения разных видов музейных источников лежит в исследовании их информационного содержания и детализируется в соответствии с их спецификой, определяемой как качественными характеристиками объектов, так и различными функциями музея (собирательской, комплектования, учета и хранения, экспозиционной и пр.). Этот подход лежит в основе экспертизы, оценки и страхования музейных предметов.

Культурные ценности в соответствии с законодательством Российской Федерации подразделяются на две группы: движимые и недвижимые памятники культуры (подробно этот вопрос рассматривался в предыдущем параграфе). Страхование каждой группы осуществляется на основании разных законов.

На практике бывает сложно разграничить эти понятия.

Например, охотничья избушка относится к недвижимым объектам, но воссозданная в стенах музея будет уже считаться движимым. Другой пример — когда при создании музеев под открытым небом целые комплексы архитектурных сооружений демонтируются и перевозятся на другие территории. К какой группе (движимых или недвижимых объектов) можно отнести фигуры египетских сфинксов на набережной Невы в Санкт-Петербурге, шумерские ворота в Государственном музее изобразительных искусств им. А. С. Пушкина, фрагменты зданий в экспозициях Государственного Эрмитажа и Британского музея? Однозначного ответа на эти вопросы нет. Приведенные примеры свидетельствуют, что такой признак, как возможность перемещения памятника в пространстве, в качестве определяющего является условным. Это позволяет сделать вывод о том, что между движимыми и недвижимыми памятниками отсутствуют жесткие границы, проблема существует и нуждается в разрешении.

Определение музейного предмета в качестве объекта исследования может иметь разные интерпретации, если исходить из деления памятников культуры на материальные и нематериальные виды.

Следует подчеркнуть, что музейные предметы, составляя объектную базу музея и определяя его профиль, не исчерпывают все виды его источников. Если анализировать культурные ценности государственных музеев не только с источниковедческих позиций, а также в целях оценки и страхования, то все музейные объекты (музейные предметы и нематериальные источники, в т. ч. интеллектуальная собственность, работы и услуги) можно рассматривать с разных позиций, в том числе экономики и права.

Культурными ценностями являются и такие виды музейных материалов, как: информация музейных документов и компьютерных баз; научные исследования как объект интеллектуальной собственности; просветительские материалы, образовательные программы и методические разработки; проекты экспозиций и выставок, архивные материалы; коммерческие предложения по использованию музейных предметов и др. Все эти материалы создают научные сотрудники музея.

Научные исследования музейных сотрудников имеют прикладное значение. Они необходимы для решения задач учреждения в разных областях, в частности вопросов экспертизы, комплектования, учета и хранения [3]. Например, критерии классификации музейных предметов по отнесению их к «основным» или «вспомогательным» фондам, разработанные научными сотрудниками более четверти века назад и сегодня используются в музеях страны [4].

Музей — комплексное многофункциональное учреждение, существование и полноценное функционирование которого зависит от множества составляющих, в том числе от условий и характера взаимодействия всех частей этого сложного механизма. Главное место в этой системе занимают предметная база и интеллектуальный компонент. Следовательно, исследование музейных источников необходимо осуществлять в контексте работы музея в целом, и в первую очередь с позиций изучения условий и способов оборота и хранения музейных предметов, обеспечения их сохранности. Одним из действенных механизмов этого являются экспертная оценка и страхование.

В современных условиях рыночных отношений в музейную сферу активно внедряется терминология экономической и юридической наук. В свою очередь и эти отрасли знания испытывают влияние, которое заставляет их учитывать особенности музеев в разных аспектах. В результате этого взаимодействия вырабатываются общие принципы исследования музейных предметов,

что способствует совершенствованию музейной деятельности, оценочного бизнеса и страхования.

Для разработки стандартов в терминологии необходимы творческие дискуссии, семинары, рабочие совещания с участием специалистов различных научных дисциплин, которые могли бы быть организованы на базе музеев, как основных держателей культурных ценностей российского государства.

1. Терминологический словарь-справочник по безопасности культурных ценностей / сост. Л. И. Душкина, С. С. Гуцало [и др.]. ; Центр по безопасности культурных ценностей ГосНИИР М-ва культуры Рос. Федерации. 2-е изд. М., 2001. С. 13.
2. *Дмитриев В. А., Калашикова Н. М.* О принципах комплектования этнографических экспонатов на современном этапе // Проблемы комплектования, научного описания и атрибуции этнографических памятников. Л., 1987. С. 3–15; *Дмитриев В. А.* Проблемы объектно-источниковой зоны этнографического музея // Этнографический источник : мат-лы Третьих Санкт-Петерб. этногр. чтений. СПб., 2004. С. 8–11.
3. *Коновалов А. В., Тимофеева Е. Я.* К определению понятия «этнографический предмет» // Музей и этнографические проблемы современности : тез. докл. науч.-практ. конф. Л., 1984. С. 1–3; *Дукельский В.* Музейный предмет // Советский музей. 1986. № 1 (87); *Романова Н. М.* Этнографический источник в контексте культуры этноса // Этнографический источник : мат-лы Третьих Санкт-Петерб. этногр. чтений. СПб., 2004. С. 11–17.
4. Инструкция по учету и хранению культурных ценностей, находящихся в государственных музеях СССР : утв. Приказом М-ва культуры СССР от 17 июля 1985 г. № 290. М., 1984.

ГЛАВА 2. ЭКСПЕРТИЗА

Методические основы экспертной оценки музейных предметов

Процесс экспертной оценки и страхования всех видов памятников истории и культуры включает определенный перечень работ. На начальном этапе обычно выполняется комплекс работ по атрибуции, затем экспертное исследование с оценкой объекта — экспертиза (научная, технологическая, материаловедческая и др.), которая в дальнейшем будет являться основанием для оценки предмета. Завершающей фазой является собственно процедура страхования.

Величина страховой оценки предмета зависит от его первоначальной стоимости и всегда превышает ее, поскольку учитывает различные факторы воздействия внешней и внутренней среды, которые влияют на процесс ценообразования (общественно-политическое, экономическое, культурно-историческое значение предмета, соотношение спроса и предложения на рынке произведений искусства и т. д.).

Проведение экспертизы и оценки музейного предмета является необходимым условием его полноценного оборота во всех видах музейной деятельности, в том числе и страховании. Экспертиза (экспертное исследование) музейных предметов не предполагает в качестве обязательного условия страхование. Атрибуция музейных объектов, которая проводится в музеях в соответствии с установленными методиками исследования, по существу представляет собой экспертизу. Особое внимание этому виду работы уделяется при поступлении предметов в коллекционное собрание.

Проблема осуществления экспертизы и оценки (экспертной оценки — художественно-исторической, технологической, финансовой) музейных предметов является малоизученной. Библиография содержит незначительное количество публикаций в формате научных статей и методических рекомендаций, содержание которых нуждается в обновлении [1].

Среди публикаций последних лет можно отметить книгу И. В. Рудневой, М. В. Образцовой и других петербургских авторов,

посвященную являющимся объектами частного коллекционирования предметам искусства и культуры западноевропейских стран и России. Книга состоит из двух частей, первая из которых рассказывает об основных материалах и техниках изготовления предметов, а вторая посвящена самим объектам коллекционирования, разбита на главы в соответствии с конкретными видами произведений искусства и предметов культуры (предметы религиозного искусства, живопись, ювелирные изделия, народные промыслы, мебель, оружие, часы, музыкальные инструменты и др.). Издание снабжено цветными иллюстрациями, приложением и глоссарием, схемами, таблицами, научными пояснительными текстами [2].

Эта тема внимания ученых не привлекает, коммерческий характер информации делает ее малодоступной, особенно для музейных работников.

Вопросы содержания и методик проведения экспертно-оценочной деятельности актуальны, многие аспекты имеют дискуссионный характер, нуждаются в заинтересованном обсуждении специалистов разных научных дисциплин, представителей государственных органов власти, по роду своей деятельности сопричастных с этой работой. Например, некоторые видные искусствоведы, члены Ассоциации экспертов России считают, что экспертиза и атрибуция музейных предметов являются разными понятиями и первое, как более широкое, включает второе. Если же признать данные определения в качестве синонимов, то при этом должны быть соблюдены несколько условий, главнейшее из которых — высокий уровень квалификации эксперта-искусствоведа. Некоторые исследователи считают, что проведение экспертизы является прерогативой искусствоведов и только в этом случае высокопрофессиональная атрибуция одновременно является экспертизой [3]. При этом существенного различия между двумя дефинициями, равно как и учета экономической и юридической составляющей компонентов при исследовании предметов, не производится.

Ограничение информации по проблемам экспертных исследований и оценках произведений искусства обусловлено и спецификой предметной базы. Если в общей практике эксперты и страховщики в основном имеют дело с однотипными группами объектов (по поводу которых у них накоплен значительный опыт и информационный банк данных), то при обращении к памятникам культуры они имеют дело, как правило, с единичными объектами, обладающими индивидуальными особенностями. В этом случае видовое сравнение и анализ аналогичных предметов может произвести только

квалифицированный специалист, который располагает соответствующей информацией и научными знаниями, в том числе о составе музейных коллекций.

Собственно страхование, как некая технологическая процедура, регламентировано законодательными актами. В случае, когда объектом страхования выступают музейные предметы, это обуславливает учет дополнительных обстоятельств, связанных в основном с угрозами рисков.

Любой страхователь — государственный музей или частный владелец — при страховании коллекции должен предоставить страховой компании определенный комплект документов, в который в обязательном порядке входят экспертное заключение (сертификат подлинности) памятника культуры и отчет о его оценке. Таким образом, экспертиза, оценка и страхование представляют собой взаимосвязанную систему, каждое звено которой и вся она в целом имеет свои особенности. Эти виды деятельности в совокупности могут представлять единый вид бизнеса, но могут иметь и самостоятельное значение. Базовым связующим звеном этой триады является музейный предмет, страховую стоимость которого необходимо определить исходя из результатов экспертного исследования. Главным условием успешности экспертно-оценочной деятельности является наличие квалифицированных кадров экспертов.

Экспертная работа требует от специалистов высокой эрудиции, знаний нескольких научных дисциплин, сочетающих отрасли гуманитарных и экономических наук, а также практического опыта работы (в музее, реставрации и других областях), соблюдение принципов корпоративной этики.

Научные сотрудники музея осуществляют разностороннюю деятельность: ведут научно-практические исследования, создают экспозиции и выставки, проводят атрибуцию музейных предметов, формируют образовательные и просветительные программы и т. д., реализуя тем самым социальные функции учреждения по формированию идеологии и культуры народов многонационального российского государства и т. д. [4]

При исследовании музейного предмета приоритетное значение имеет интеллектуальная составляющая, так как именно мнение эксперта-оценщика является самым убедительным аргументом для присвоения объектам конкретного статуса и значения (особо ценный объект, национальное достояние общемирового значения, массовая продукция, авторство и др.), определения режима его использования (оборота), размера стоимости, величины страховой премии и т. д.

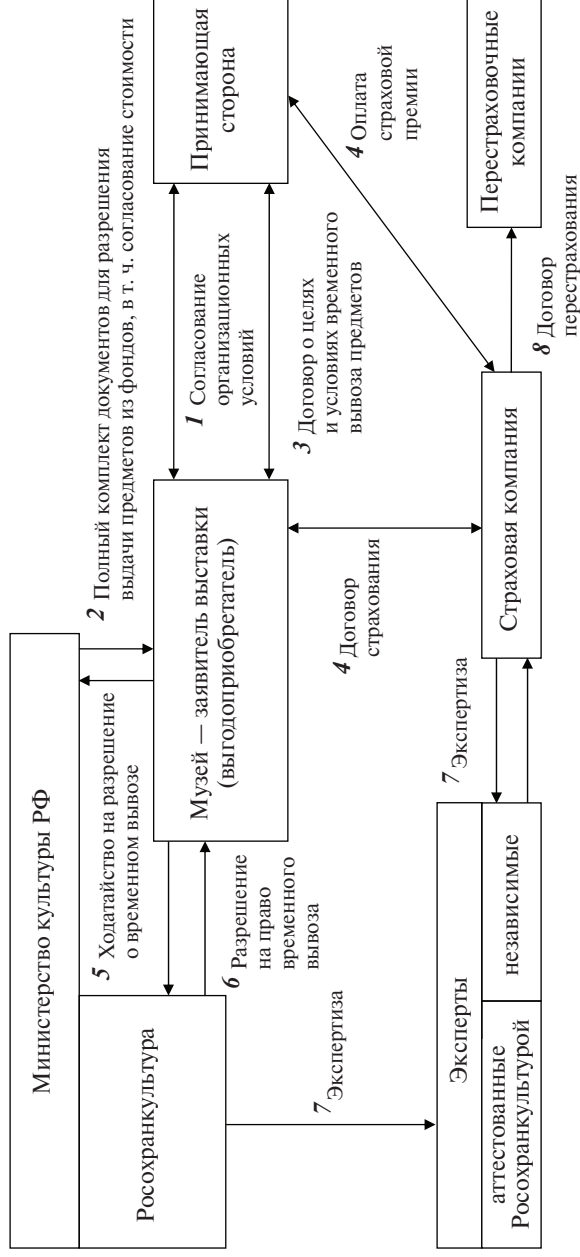
Интеллектуальная доминанта главенствует не только в случае проведения атрибуции, разнообразных экспертиз и оценки музейных предметов, но касается и собственно сферы музейной деятельности в широком смысле этого понятия. В музеях страны самоотверженно трудятся высококвалифицированные сотрудники разных специальностей (научные сотрудники, хранители, экскурсоводы, методисты, реставраторы и др.), которые обеспечивают защиту, сохранность, изучение и публичную демонстрацию культурного достояния мировой цивилизации. На основании ст. 3 Основ законодательства РФ о культуре сотрудников музеев и научно-исследовательских учреждений культуры с полным правом можно отнести к категории «культурные ценности».

Для всесторонней экспертизы любого памятника необходим комплексный подход и обязательно, как условие качества экспертного заключения и достоверности оценки произведения искусства, — высокий уровень квалификации эксперта-консультанта. Экспертиза памятника культуры — сложный процесс, во время которого помимо культурных и материаловедческих, технологических характеристик объекта эксперт должен определить его стоимость в денежном эквиваленте. Таким образом, эксперт-оценщик должен владеть различными специальностями, что требует высокой профессиональной квалификации. Специалисты такого уровня для громадной России большая редкость.

Государственные музеи для определения стоимости предметов при организации зарубежных выставок чаще всего используют внутренние ресурсы учреждения и вышестоящих организаций. В соответствии с установленными правилами музей обращается за подтверждением (или проведением) экспертного заключения и оценки предметов в соответствующие вышестоящие инстанции Министерства культуры РФ и российские страховые компании. Схема [5] наглядно отражает систему взаимоотношений между всеми участниками процесса по согласованию организационных вопросов, адекватности результатов экспертизы и стоимости объектов; обозначает дополнительные гарантии в виде перестраховочных организаций, а также характеризует механизм и этапы страхования музейных предметов, роль страховой компании в системе взаимоотношений между музеем, направляющим выставку, и принимающей стороной, перестраховочными фирмами.

Ежегодно из России вывозятся выставки произведений искусства общей стоимостью 2–3 млрд долларов. Страховые риски

Механизм страхования выставок государственных музеев



в основном оплачивает принимающая сторона (организация, спонсор). Взносы российским страховщикам платят зарубежные музеи и выставочные центры. Когда суммарная стоимость экспонатов выставки очень высока (превышает несколько миллионов долларов), российские страховые компании обращаются в зарубежные страховые фирмы в целях снижения риска возникновения крупных финансовых потерь [6].

Практика проведения дополнительных экспертиз при вывозе культурных ценностей в определенной мере сложилась из-за предвзятого отношения на Западе к квалификации российских экспертов, которые якобы непрофессионально проводят экспертное исследование, вследствие чего на рынке антиквариата появляются подделки и фальсификации.

Сыграли свою роль и прецеденты, когда на аукционах были выставлены (и проданы) произведения искусства, подлинность которых подтверждалось экспертными заключениями на заверенных официальных бланках государственных музеев или научно-исследовательских институтов, но которые впоследствии при повторной экспертизе оказались подделками. В случае возникновения ошибок при экспертизе предметов возмещение убытков всегда представляло неразрешимую проблему, поскольку ни эксперт, ни музей, в штате которого он находился, не имели для этого ни юридических оснований, ни финансовых средств в отличие от специализированных российских и зарубежных экспертных фирм. В качестве потерпевших выступали владельцы предметов, страдал и авторитет эксперта.

Подрыв авторитета российских экспертов, на наш взгляд, отчасти имеет экономическую основу и целенаправленный характер. Ежегодный оборот на российском антикварном рынке составляет более 1 млрд долл. США, а по данным крупнейшей зарубежной страховой компании AXA ART Insurance ежегодный прирост сегмента этого рынка страхования почти 15%. При этом только 10% рисков покрывают российские страховщики [7]. В такой ситуации любые конкуренты нежелательны. Таким образом, формирование среди коллекционеров недоверия к квалификации российских искусствоведов выгодно западному рынку культурных ценностей с его многомиллионными оборотами, поскольку отсекает от участия в нем российских специалистов.

Раньше в качестве экспертов в основном выступали научные сотрудники государственных музеев и реставраторы научно-исследовательских учреждений. В октябре 2006 г. Федеральная служба по надзору за соблюдением законодательства в области

охраны культурного наследия (Росохранкультура) при переутверждении типовых уставов музеев исключила из них пункт о проведении экспертной работы на коммерческой основе. (Экспертиза оценивалась от 400 до 2000 долл. США.) Сегодня эксперты государственных музеев не имеют права давать экспертные заключения о подлинности произведений искусства из частных коллекций на бланках государственных учреждений. Музеям не возбраняется осуществлять культурно-историческую экспертную деятельность по атрибуции памятников культуры для исследовательских целей, учетно-хранительской, издательской и других видов работы, а также по запросам правоохранительных органов.

Таким образом, осуществление экспертной деятельности было признано прерогативой определенных лицензированных в этом виде деятельности коммерческих предприятий. Парадокс заключается в том, что для проведения экспертиз научные сотрудники музеев все равно привлекаются, независимо от того, находятся они в штате учреждения или вне его, так как многие страховые компании не располагают такими квалифицированными кадрами. В справочнике российских экспертов по культурным ценностям перечислены в основном специалисты крупнейших музеев и исследовательских учреждений России [8].

В развитие системы государственной экспертизы уже через год приказом Росохранкультуры был утвержден Регламент аттестации экспертов, которые могут производить экспертизу при вывозе, временном вывозе и возврате после временного вывоза, а также задержанных и конфискованных правоохранительными, таможенными и другими органами культурных ценностей за рубеж (приказ от 5 окт. 2007 г. № 286). Сегодня в Российской Федерации аттестовано около 500 независимых экспертов — в том числе сотрудники государственных музеев.

В настоящее время экспертизу произведений искусства для организаций и частных лиц могут проводить Всероссийский художественный научно-реставрационный центр им. И. Э. Грабаря и Всероссийский научно-исследовательский институт реставрации. Обе организации являются государственными, и потому нелогично, что из перечня авторитетных учреждений исключены ведущие музеи страны, лишённые тем самым дополнительного источника доходов. Такая ситуация является нонсенсом, поскольку в большинстве случаев именно сотрудники музеев выступают в качестве экспертов. Предположения их корыстных и недобросовестных намерений при проведении экспертизы безосновательны, поскольку, привлекаясь

на договорной основе для участия в работе федеральных комиссий по вывозу культурных ценностей, они получают за свой труд символическую плату. Отстранение российских искусствоведов от участия в экспертной работе, по сути, является дискриминацией, косвенно подрывающей авторитет и доверие к квалификации музейных специалистов, мнение которых можно не принимать в расчет, что в конечном итоге ведет к монополии западных экспертов на антикварном рынке и падению цен на произведения искусства.

Новый Таможенный кодекс 2004 г. отменил все налоги и сборы (ранее они достигали 30%), упростил процедуру ввоза культурных ценностей в Россию [9]. За 2007 г. в Россию было ввезено более 10000 предметов искусства. Теперь, по новым правилам, чтобы избежать платежей, их нужно только зарегистрировать в Росохранкультуре (передана в подчинение МК РФ согласно Указу Президента РФ в феврале 2011 г.). Сегодня антикварная деятельность не требует лицензирования, а арт-дилеры не несут ответственности за то, что продают. Таким образом, рынок оценки и экспертизы остается нерегулируемым. В такой ситуации определенные государственные организации претендуют на роль главных оценщиков и экспертов в этом виде деятельности [10].

Для страхования принимаются оценки специализированных экспертных фирм, например «Арт-консалтинг» и «НОЭКСИ». (Национальная организация экспертов в области искусства была создана в 2005 г. по инициативе крупнейших музеев страны.)

Экспертные исследования по желанию клиента могут носить комплексный и тематический характер, осуществляться одним специалистом или группой экспертов, чаще всего на базе специализированной экспертной организации. В этом случае важно, чтобы организация имела все юридические и профессиональные основания для проведения такой работы и результаты ее признавались не только российскими, но и зарубежными страховыми компаниями.

Объемы работы, временные затраты и оценка работы экспертов не могут быть нормированными. Например, анализ старинного произведения живописи потребует дополнительных исследований для выяснения подлинности объекта исследования, а экспертиза изделий из фарфора будет менее затратной и т. п. Обычно стоимость экспертизы составляет 10–15% стоимости предмета. Такой подход представляется спорным, поскольку, например, при экспертном исследовании современных типовых вещей специалист затратит гораздо меньше времени и усилий, нежели при оценке

антикварных предметов. Кроме того, коммерческий подход может послужить соблазном завышения реальной стоимости предмета. Сегодня методики ценообразования в сфере экспертной деятельности отсутствуют, но тенденция недооценивать знания и опыт специалистов существует.

Вопрос о проведении экспертного исследования зависит и от того, состоит ли предмет в собрании музея, — тогда весь комплекс работ по его всесторонней атрибуции — забота музея (хранителей, реставраторов, научных сотрудников). Если предмет находится на стадии приобретения, то тогда все вопросы решаются по согласованию обеих сторон. Часто владелец, как материально заинтересованное лицо, за свой счет заказывает экспертизу в соответствии с установленными правилами.

Привлечение квалифицированных специалистов для экспертной работы — трудная задача, которая с течением времени будет усложняться из-за естественного выбывания специалистов старшего поколения. Этому процессу способствуют и тенденция уменьшения выделения из бюджета средств музеям, низкий уровень заработной платы специалистов и отсутствие финансовых стимулов для работы, мизерные доплаты за ученую степень научным сотрудникам даже в федеральных музеях и т. д. При всем желании администрации государственных музеев жесткие рамки финансового контроля не позволяют им направлять бюджетные средства на материальное поощрение сотрудников с целью сохранения квалифицированных кадров, создания условий их профессионального роста. Некоторые руководители, признавая интеллектуальный приоритет кадрового состава музея как научного культурно-просветительного учреждения, его роль в осуществлении социальных функций в обществе, используют любые возможности для улучшения материального положения своих сотрудников.

Вместе им трудно преодолеть тенденцию превращения музеев в культурно-досуговые центры, что соответственно уменьшает возможности для научно-исследовательской работы со всеми вытекающими последствиями.

Любой вид экспертного исследования предполагает использование специфических форм и методов, соответствующих в целом процессу консалтинга, цели которого детерминированы поставленными перед экспертом задачами, нацеленными на решение диагностических и идентификационных задач [11]. В зависимости

от целей изучение предмета может носить комплексный или тематический характер. Собственно процесс диагностики нацелен на идентификацию объекта и включает различные аспекты, позволяющие получить развернутую характеристику предмета по существенным для него характеристикам. В диагностике для предмета это в основном определение состава сырья и технологических приемов изготовления, а в идентификации — определение подлинности произведения, авторства, его художественно-культурной ценности и т. д. Например, для металлических изделий важно определить состав материалов, наличие в них драгметаллов, способ технологической и технической обработки, место и время изготовления, клейма, имя мастера и т. д. Естественно, что для тканей или произведений живописи в перечне диагностических приемов преобладают другие критерии.

Консалтинг характеризуется особым организационно-экономическим механизмом реализации функций, куда входит соблюдение определенной последовательности этапов работы, которые, будучи унифицированы для разных направлений деятельности, в музейном деле и страховании музейных предметов имеют свои особенности [12].

Экспертное исследование, как и любой консалтинговый проект, является предоставлением клиенту (музею, владельцу культурных ценностей) консультационных услуг по всесторонней оценке объекта, в том числе определению его финансовой стоимости, включает определенную очередность мероприятий по идентификации и атрибуции объекта.

Структура экспертного заключения обычно состоит из двух частей: культурно-исторического заключения об объекте и его финансовой оценки. Каждый аспект включает множество составляющих компонентов содержательного и организационного характера, что обусловлено спецификой объектов исследования. В качестве дополнительных могут быть приложены и другие материалы, относящиеся как к процессу исследования предмета, так и к эксперту (фирме), проводившему анализ.

Каждый пункт экспертного заключения фиксирует результат определенного этапа исследования, представляя по сути мини-консалтинговый проект. Структура консалтингового процесса может быть представлена в виде линейной схемы, иллюстрирующей взаимодействие тандема «консультант — клиент» (музей, коллекционер и др.), последовательность действий эксперта, возможности проведения экспертного исследования, в котором все

этапы взаимосвязаны и могут иметь до- и постконсультационное сопровождение.

Общая схема процесса консультирования в случае, когда объектом выступает музейный предмет, может уточняться и расширяться за счет увеличения количества признаков, классификационных схем, понятий, учитывающих особенности источника.

Следует отметить, что специалист уже при первом ознакомлении с предметом (например, представлении его для приобретения в музей) проводит своеобразную экспресс-экспертизу, включающую основные признаки предмета (название, материал, техника изготовления, место бытования, размеры, сохранность, ориентировочная стоимость и др.), которые являются основанием для решения вопроса о возможности покупки.

Составление научно-обоснованного экспертного заключения — работа, требующая высокой степени интеллектуальной, профессиональной и материальной ответственности.

Экспертное заключение по содержанию и объему бывает разным: полное, с приложением пакета сопроводительных материалов (фотографии, диски, материаловедческие заключения, дополнительные заключения специалистов и др.); стандартное, на основе типовых документов, утвержденных соответствующими государственными органами власти, но не исключающее графы получения дополнительной информации, и краткое (упрощенное) — в форме резюме.

При составлении экспертного заключения может быть учтена и дополнительная информация, например смена собственника предмета, использование данного экспоната в выставках, научных и рекламных изданиях, изменение сохранности, условий транспортировки и экспонирования и др.

Экспертное заключение о культурно-историческом значении предмета является одним из оснований для определения его стоимости, на величину которой могут оказывать влияние и другие факторы (эксклюзивность предмета, большое количество аналогичных предметов в фондах, пополнение коллекции, использование современных материалов и техники при изготовлении традиционных вещей и т. д.). Эти факторы также могут повлиять на определение размера страхового покрытия.

Вопросы ценообразования труда экспертов — отдельная тема, которая может быть рассмотрена с нескольких позиций и на основании разных методик. Следует отметить, что проведение экспертизы музейных предметов должно иметь достойный денежный

эквивалент оплаты, который учитывает множество параметров, в том числе квалификацию и авторитет эксперта, количество, вид и сохранность исследуемых объектов, временные затраты и использование дополнительных технико-технологических способов исследования и т. д. Экспертное заключение с полным пакетом документов в среднем оценивается в 1600–1700 долларов за предмет, но это не является непосредственно оплатой труда эксперта [13].

«В перечень предметов, представляющих культурную ценность, входят различные по своему содержанию и назначению вещи, которые тесно связаны с историей развития того или иного народа, его культурой и национальными особенностями», — отмечал президент Российской ассоциации оценщиков, искусствовед, эксперт, профессор А. Г. Гагарин [14].

В международных законодательных актах определено 15 категорий культурных ценностей (этнологические материалы помещены в шестую по счету группу) [15]. Подробный перечень объектов, подпадающих под определение «культурные ценности», приведен в ст. 6 и ст. 7 Закона РФ «О вывозе и ввозе культурных ценностей» [16].

Российские эксперты в целях оценки культурных ценностей как специфического вида собственности выделяют следующие категории:

- живописные полотна, картины, рисунки и др. (целиком ручной работы, на любой основе и из любых материалов);
- оригинальные произведения скульптуры из любых материалов;
- редкие рукописи и инкунабулы, старинные книги, документы и издания, представляющие особый интерес (исторические, художественные, научные и др.) отдельно и в коллекциях;
- почтовые, налоговые и аналогичные марки (отдельно и в коллекциях);
- мебель (давностью более 100 лет);
- старинные музыкальные инструменты;
- ювелирные изделия;
- старинные предметы быта.

Этот перечень имеет общий характер, поэтому он может быть расширен за счет дополнительных видов источников. Некоторые зарубежные страховые компании предусматривают условия страхового покрытия и для других предметов. Например, AXA ART Insurance к произведениям искусства относит:

- изобразительное искусство — фото, печать;
- антикварное вооружение;

- коллекционные вина;
- коллекционные машины;
- иные объекты коллекций.

Группы могут быть образованы и на основании других признаков, например когда в качестве критерия выступает этнический маркер. Этнографические предметы представляют сложный по составу, техникам, ассортименту, материалам, назначению и другим параметрам вид исторических источников.

В целом вышеуказанная систематизация материалов имеет условный характер, некоторые аспекты являются спорными, нерешенными. Например, отсутствует четкий критерий, когда предмет можно считать антикварным. Еще недавно все предметы, изготовленные до 1945 г., относили к антиквариату, они даже не подлежали вывозу из СССР. Для мебели срок составлял не менее 100 лет, распространенной была формулировка «предметы быта антикварного возраста» и т. д. [17]

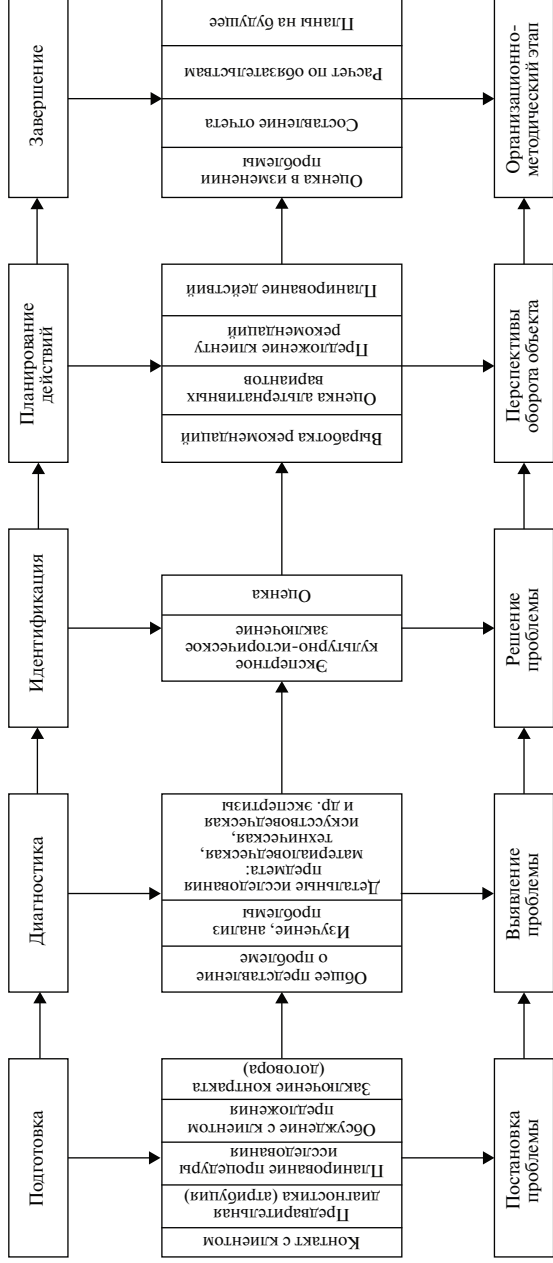
Ответственной стадией процесса поступления предмета в музей является процедура его документальной фиксации — учета, которая уже на начальном этапе имеет источниковедческий характер. Основные характеристики предмета, предлагаемого владельцем музеем для приобретения, впервые устанавливаются при его первичной регистрации и атрибуции, имеющих цель его документальной охраны до принятия решения Экспертной фондово-закупочной комиссией музея (далее — ЭФЗК). Атрибуция является лишь определенным этапом, частью экспертного исследования, результаты которого в конечном варианте могут и не совпадать с первоначальными данными.

В дальнейшем эта информация является исходной для определения культурно-исторического значения предмета, стоимости, перспектив использования и условий оборота, регламента страхования и т. д.

На начальном этапе исследования эксперту нужно решить несколько задач:

- установить подлинность вещи (уникальная, типовая, копия, подделка);
- определить (предположить) время и место создания (изготовления) предмета;
- выявить авторство, в том числе на основе сравнения с существующими произведениями данного художника (мастера);
- подтвердить историко-культурную, художественную ценность объекта;

Основные этапы процесса консалтинга



- указать оригинальные (или распространенные) технологические признаки и материалы, использованные при изготовлении предмета;
- отметить сохранность и условия транспортировки объекта (или их нежелательность).

Выполнение этих задач предполагает определенный уровень квалификации эксперта, а также всесторонний учет различных внешних и внутренних факторов (состояние социума, положение на антикварном рынке, экономические, культурные и иные мотивации и модели поведения людей по приобретению культурных ценностей в государственное или частное собрание произведений искусства и т. п.).

В число экспертиз помимо художественно-исторической входят технико-технологическая и материаловедческая, которые включают химические и физические методы исследований [18]. Эти анализы проводят специалисты, владеющие знаниями по истории развития техники и различных материалов, технологий изготовления предметов разного назначения и т. д. Важно, чтобы каждое исследование, измерение в процессе изучения предмета были точными, обоснованными, позволяющим установить его подлинные параметры (линейные, объемные и другие в общепринятых мерах измерения), исключив опасность нанесения им в процессе исследования вреда.

Следует заметить, что провести полноценную комплексную экспертизу предметов представляется невозможным без соответствующей технической оснащенности. Одним из обязательных требований при составлении любого экспертного заключения является наличие технологического и материаловедческого обоснований, фиксирующих не только полученные выводы, но и описание процессов, процедур исследования (химический анализ, исследование рентгенографическое, в ультрафиолетовых и инфракрасных лучах, УЗИ, микроскопическое и др.). Результаты исследований с применением современной аппаратуры позволяют получить дополнительную информацию, которая недоступна при визуальном осмотре. Это может быть информация о внутренних пороках и изъянах предмета, процессах изменения структуры в результате жизнедеятельности микроорганизмов, многослойном изображении сюжета (с целью его подновления, переписывания, сокрытия и др.), технических и стилистических приемах работы мастера, аутентичности его подписи, исходных материалах и т. д. Эти сведения, дополненные материалами сравнительного исследования о имеющихся в музеях (частных

коллекциях, публикациях и др.) произведениях предполагаемого периода и авторской принадлежности, могут помочь эксперту прийти к определенным выводам, например о подлинности произведения, времени и месте его создания, авторе и т. д. Эти данные могут существенным образом повлиять на содержание и выводы экспертизы и величину стоимости предмета.

При исследовании эксперты стараются принимать во внимание также факторы, связанные с характером бытования и особенностями эксплуатации произведений искусства, условиями их хранения, в том числе у прежних владельцев. Эти сведения часто могут представлять информационную ценность по многим аспектам, например характеризовать семантику и семиотику предметов в творчестве мастера и т. п. Это имеет значение не только для более аргументированной атрибуции памятника, выяснения особенностей его бытования, ареала распространения, степени сохранности и т. п., но и для ценовых характеристик.

Особое внимание всегда привлекает состояние сохранности, изменение которой может произойти по разным причинам, в том числе в результате неосторожного обращения с экспонатами во время монтажа — демонтажа выставки, транспортировки, реставрационных работах, фотосъемках и т. д.

При реставрационных вмешательствах происходит в определенной мере утрата первоначального состояния предмета по многим параметрам. Поэтому актуальным является выяснение вопроса о произведенной реставрации (где был отреставрирован, кем, на какой базе, с применением каких средств и т. д.). Информация о том, какое количество времени потребовалось (потребуется) на реставрацию, тоже имеет значение, поскольку в ряде случаев расходы на реставрацию могут превышать страховую сумму и занимать годы, в течение которых предмет нельзя использовать, например, в экспозиционных целях. Закономерно, что реставрация предмета, его восстановление, особенно в случае механических повреждений, невозможных утрат, воздействия химических средств, уменьшает его фактическую и соответственно страховую стоимость из-за рисков и ограничений использования.

В отечественном музееведении не существует общепринятых методик атрибуции разных видов источников. Интерес исследователей к проблемам музееведческого характера ограничен и потому, что в современных условиях необходим междисциплинарный подход, достичь которого при разобшенности теоретических

исследований в этой сфере сложно. При оценке любых видов источников помимо специальных искусствоведческих (этнографических, исторических и др.) знаний необходимо привлечение и других смежных наук, в первую очередь экономики и права.

Экспертами в основном являются опытные искусствоведы, специализирующиеся по определенным темам и видам источников.

Анализ объекта исследования осуществляется на основе методик, классификационных схем и таблиц разных научных дисциплин: истории, искусствоведения, материаловедения, юридической и экономической наук и др. В зависимости от вида источника эксперты используют различные методы исследования (формально-стилистический, историко-искусствоведческий, технико-технологический и др.), перечень которых может быть дополнен специальными методиками. Например, при исследовании этнографических материалов используются методы сравнительно-типологический и структурно-типологический, структурно-функциональный или семиотический, сравнительно-исторический, статистический и др. [19]

Каждый вид источника имеет свои приоритеты в оценке и методиках исследования. Он может оказывать существенное влияние на оценку объекта, поскольку в зависимости от этого выбираются доминантные оценочные показатели, которые для произведений живописи одни, а для этнографических памятников — другие. При оценке произведений искусства преобладающее значение имеет авторство, когда имя художника (мастера), его творческий вклад являются главными аргументами в определении стоимости предмета. Данный критерий учитывает и параметры произведения искусства, разновидность жанра и изобразительного материала (набросок, этюд, законченное живописное полотно, копия в авторском исполнении) и т. д. С помощью всех этих данных эксперт может определить культурно-историческую и художественную ценность произведения искусства, а владея информацией о ситуации на рынке — и рыночную стоимость, которая может быть рассчитана на основе разных методик.

Во всех случаях при экспертизе и оценке памятников в обязательном порядке выясняется происхождение вещи — провенанс (*англ.* provenance — ‘происхождение’). Этот аспект имеет особое значение, поскольку позволяет проследить историю предмета, его принадлежность конкретным владельцам, исключив криминальный аспект при возможном его приобретении. «Прозрачность» и легальность истории вещи облегчает процесс оценки и страхования предмета.

«Судьба» предмета, как правило, фиксируется в учетных документах при регистрации его в фонды музея. Эти сведения могут повлиять и на создание «музейных продуктов», например идеи выставочных проектов («Императорские коллекции в собрании Российского этнографического музея»), научных исследований и т. д.

В России лишь несколько страховых фирм гарантируют страхователям возмещение убытков в случае ошибок при экспертизе произведений искусства. Исключением является несколько российских экспертно-оценочных организаций, в частности высок рейтинг фирмы «Арт-консалтинг», располагающей полным комплектом современного оборудования для различных исследований. Российские эксперты-оценщики в основном не страхуют свою профессиональную ответственность.

Крупные страховые компании России («Ингосстрах», «Россия», «Альфа-Страхование», «Ост-Вест Альянс», «Ресо-гарантия», «Ренессанс», «Уралсиб», Транснациональная страховая компания и др.) пользуются результатами заключений экспертов, аттестованных Росохранкультурой. В основном это сотрудники государственных музеев.

Экспертиза считается экономически оправданной, если ее стоимость составляет не менее 10 % стоимости произведения искусства (но не менее 1—1,5 тыс. долл. США). Таким образом, «удовольствие» это дорогое, и государственным музеям часто «не по карману», поэтому экспертизу и оценку предметов осуществляют его сотрудники, а величину стоимости утверждают и согласовывают в вышестоящих организациях в соответствии с установленным порядком.

При организации выставок музеи пользуются услугами и международных перестраховочных фирм, которые перепроверяют и уточняют окончательные цифры оценки предметов, особенно когда суммарная стоимость экспонатов очень высока. В случае ошибок они отвечают своей репутацией и возмещают страховые суммы в соответствии с понесенным ущербом и на основании судебного решения.

Результаты аукционов часто бывают непредсказуемы. В некоторых случаях на торгах конечный результат в несколько раз превышает начальную сумму лота, а в других — произведение не продается, так как цена не соответствует рыночному спросу. В целом же первоначальная стоимость предмета с течением времени неуклонно возрастает.

Вопрос определения страховой стоимости является неоднозначным, поскольку, с одной стороны, не существует конкретных

методик ее разработки, а с другой — страховое покрытие имущества в соответствии с российскими нормативно-правовыми актами страхования не может превышать рыночную стоимость музейного предмета. Это прокрустово ложе трудно избежать, поскольку сегодня в музеях повсеместно отсутствуют научно обоснованные методики ценообразования музейных предметов. В результате реальная (рыночная стоимость), а соответственно и страховая, являются фактически произвольными.

В музейной практике чаще присутствует формализованный подход, при котором для получения страховой суммы объекта его начальную стоимость составители списков экспонатов выставок на свое усмотрение автоматически увеличивают в несколько раз. Страхователя и страховщика в основном интересуют несколько вопросов: подлинность произведения искусства, авторство, время создания и сколько оно стоит на рынке. Специальные инструкции вышестоящих организаций по этой процедуре отсутствуют, не разработан механизм и методики оценки культурных ценностей.

Выбор методов исследования произведений искусства и методик расчета их стоимости зависит от эксперта, который опирается при этом на собственный опыт. Специалист учитывает множество аспектов, основными из которых являются качественные признаки предмета, его оригинальность, сохранность, историческое, культурное и художественное значение (авторство, время и место создания, количественные характеристики и др.), соотношение спроса и предложения на рынке (аукционных торгах — мировых и российских) в последние годы и в настоящее время. Эти критерии влекут за собой применение и других подходов, введение специальных поправочных коэффициентов для корректировки расчетов стоимости предметов, имеющих преимущественно субъективный характер.

Размеры коэффициентов играют большую роль в ценообразовании, являются величиной относительной, поэтому столь важна исходная точка отсчета. Некоторые эксперты за точку отсчета принимают определенный хронологический период (например, 100 лет) и предлагают исходя из этого увеличивать цену на определенную цифру в процентном соотношении (например, 30%), другие предлагают рассчитывать стоимость в зависимости от того, какие критерии оценки являются постоянными, а какие переменными величинами. При экспертизе культурных ценностей один из важнейших показателей — качество предмета, которое является специфическим понятием, включающим множество объективных

и субъективных компонентов, характеризующих объект оценки с разных сторон.

Например, А. Г. Гагарин считает, что при оценке произведений искусства «среднего качества» достаточно использовать пять признаков:

- качество произведения искусства;
- историко-документальное и художественное значение произведения;
- спрос на сюжет;
- сохранность;
- изменение спроса на местном рынке (в сравнении с конкретным периодом).

Автор этой методики считает возможным в качестве отправной точки принять за условную единицу качество как один из наиболее стабильных признаков, что позволяет, по его мнению, представить любое произведение в виде числовых коэффициентов, которые всегда будут постоянными, за исключением, например, рейтинга автора в мире и сохранности предмета. Для определения стоимости предмета он считает достаточным иметь информацию о стоимости среднего качества работы, которую затем умножить на ряд коэффициентов, соответствующих потребительским свойствам произведения искусства и являющихся относительными величинами. На наш взгляд, это формальный подход к оценке произведений искусства, поскольку он опирается на субъективное мнение эксперта. В совокупности эти признаки могут иметь значение при сделках купли-продажи для негосударственных музеев и коллекционеров, но в целом оценка стоимости предмета зависит только от эксперта.

По отношению к этнографическим предметам при их видовом разнообразии выделить единую условную отправную точку отсчета или общие критерии для определения стоимости практически невозможно. Метод средних величин для определения стоимости этнографических предметов является неоправданным. В любом случае математический подход необходимо корректировать относительно всех обстоятельств приобретения предметов и учета перспектив их использования в музее. В качестве поправочных коэффициентов (индексов) определения стоимости могут выступать конкретные для каждого вида источников критерии экспертной оценки предмета как культурно-исторического памятника, а также другие факторы, оказывающие влияние на процесс ценообразования.

Проблемы экспертизы и оценки разных видов источников, произведений искусства, музейных предметов всегда актуальны, нуждаются в заинтересованном обсуждении специалистов, сопричастных с этим видом работы, разработке новых и корректировке устаревших методических материалов. Как показывает практика, российские специалисты, искусствоведы на высоком профессиональном уровне могут провести экспертизу произведений искусства, но вопрос о том, сколько это стоит, обычно ставит их в затруднительное положение, что лишний раз доказывает необходимость привлечения экономических обоснований и методик при оценке любых объектов музейного значения.

Следует подчеркнуть, что экспертиза и оценка произведений искусства имеют коммерческий аспект и, следовательно, могут использоваться как инвестиционный инструмент регулирования экономических и правовых отношений на разных уровнях в нашей стране и за рубежом. Общеизвестны факты, когда некоторые российские олигархи приобретали коллекции произведений искусства, в том числе и для государства, получая при этом определенные преференции и льготы в бизнесе. Произведения искусства часто выступают в качестве подарков иностранным государственным деятелям.

Экспертно-оценочная деятельность в сфере оборота культурных ценностей является выгодным видом бизнеса. Методические разработки по атрибуции и экспертизе представляют коммерческую тайну, что и объясняет нежелание страховых, консалтинговых и иных организаций делиться своими достижениями в этой области.

1. Методические рекомендации по оценке произведений изобразительно-го и декоративно-прикладного искусства культового назначения : утв. Мин-вом культуры СССР от 10 марта 1983 г. // Культурные ценности. Понятия, порядок приобретения, хранения и обращения : справ. пособие. М., 1989. Вып. 1–2; Методика оценки книги. Оценка произведений живописи XVIII–XX вв. : утв. Приказом Мин-ва культуры СССР от 28 марта 1988 г. № 135 // Там же; и др.; Стандарты СТО АРО 4.32–2004 «Оценка стоимости произведений искусства» / Торгово-промышленная палата РФ // Доклады по теме технико-технологической экспертизы и атрибуции произведений искусства : по мат-лам науч. конф. 1995–2000 гг. «Экспертиза и атрибуция». М. : Гос. Третьяковская галерея ; Объединение «Магnum Арс», 2000; *Дронова Н. Д., Гагарин А. Г.* Методика оценки драгоценных камней и ювелирных изделий с вставками

- из драгоценных и ювелирных камней. М. : Междунар. акад. оценки и консалтинга, 2005. — 34 с.
2. *Руднева И. В., Образцова М. В.* Основы экспертизы предметов искусства и культуры. Вып. 1 : Россия и Западная Европа. СПб. : Европейский Дом, 2008. 184 с.
 3. *Гагарин А. Г.* Особенности оценки произведений искусства // Имущественные отношения в Российской Федерации. 2006. № 3. С. 62–63.
 4. Основы законодательства РФ о культуре от 9 окт. 1992 г. № 3612-1; *Азгальдов Г. Г., Карпова Н. Н.* Оценка стоимости интеллектуальной собственности и нематериальных активов : учеб. пособие. М. : Междунар. акад. оценки и консалтинга, 2006. 400 с.; *Грусман В. М.* Музей в системе формирования национально-государственной идеи. СПб. : Деловая полиграфия, 2007. 264 с.
 5. Схема составлена на основе: *Михайлова Е. А.* Страхование произведений искусства : автореф. дис. ... канд. экон. наук. СПб., 2009. С. 16.
 6. *Чудинов Г. В.* Особенности страхования произведений искусства // Организация продаж страховых продуктов. 2006. № 3. С. 80.
 7. *Михайлова Е. А.* Рынок произведений искусства в системе экономических отношений общества // Современная система мирохозяйственных связей : тенденции развития и перспективы : мат-лы междунар. науч.-практ. конф. 15 апр. 2008 г. СПб. : Европейский Дом, 2008. С. 13–18.
 8. *Роцин В. К.* Российские эксперты по культурным ценностям : справочник. М. : Хобби Пресс, 2010. 32 с.
 9. Постановление об освобождении от оплаты таможенной пошлиной ввозимых в СССР предметов, представляющих значительные культурные ценности : Постановление Совета Министров СССР № 1008 от 18 нояб. 1989 г. // СЗ РФ. 1995. 21 авг. Ст. 6479.
 10. *Соломатина О.* Экспертные заключения // Деньги. 2007. № 24. С. 28–30.
 11. *Посадский А. П., Хайниш С. В.* Консультационные услуги в России. М. : Финстатинформ, 1995. 176 с.
 12. *Романова Н. М.* Консалтинговая служба в музее: к постановке проблемы // Музеи за горизонтом очевидного. Вып. 1. СПб., 1998. С. 38–42.
 13. *Соломатина О.* Указ. соч. С. 30.
 14. *Гагарин А. Г.* Указ. соч. С. 61.
 15. Конвенция о мерах, направленных на запрещение и предупреждение незаконного ввоза, вывоза и передачи права собственности на культурные ценности : принята 14 нояб. 1970 г. XVI Генер. конф. ЮНЕСКО : ратиф. Указом Президиума Верх. Совета СССР 2 февр. 1988 г. № 8423-XI. Ст. 1 // Международные нормативные акты ЮНЕСКО. М.: Логос, 1993.

16. О вывозе и ввозе культурных ценностей : Закон РФ от 15 апреля 1993 г. № 4804-1; *Рыбак К. Е.* Правовое обеспечение музейной деятельности // Теория и практика музейного дела в России на рубеже XX–XXI веков. М., 2001. С. 173–186. (Труды ГИМ; вып. 127).
17. *Горбачев В. Г.* Культурные ценности. Понятие, порядок приобретения, хранения и обращения : справ. пособие / В. Г. Горбачев, В. Г. Растопчин, В. Н. Тищенко ; М-во внутр. дел СССР, ВНИИ. Вып. 1. М. : ВНИИ МВД СССР, 1989. С. 20.
18. Экспертная организация «Арт-консалтинг». [Электронный ресурс] : [сайт]. URL: <http://www.Artconsulting.ru>
19. *Островский А. Б.* Этнографическое музейное исследование : метод. рек. СПб., 2007. 33 с.

Критерии исследования этнографических материалов

Этнографические материалы относятся к историческим источникам. Этнографические предметы включают большой объем разнообразных памятников материальной и нематериальной культуры всей системы жизнеобеспечения народов.

Некоторые этнографические материалы одновременно могут относиться к нескольким видам источников, что зависит от характера и объема информационно-коммуникативных связей предмета и задач исследования. При этом жестких границ между классификационными группами этнографических предметов часто не существует. В большинстве случаев они проницаемы и условны. Например, многие изделия народных промыслов и ремесел одновременно можно отнести и к домашней утвари, предметам убранства жилища, и к произведениям искусства [1].

В этнографии применяются различные методы научных исследований, которые являются базовыми для идентификации предмета. Процедуры (порядок) и принципы (базовые правила) исследования и экспертной оценки, в которых можно выделить несколько этапов, в целом совпадают с основными фазами консалтингового процесса. Это предварительный этап, включающий составление программы исследования, этап сбора/отбора эмпирического материала и иной дополнительной информации, этап его аналитико-синтетического осмысления, заключительный этап составления заключения и при необходимости его согласования (корректировки, утверждения), постконсультационное сопровождение.

Этнографическое исследование музейных предметов обладает определенной спецификой, обусловленной особенностями источников по целому ряду основополагающих параметров: предмет, проблема, тема; перечень планируемых заданий; сбор эмпирического материала по данной проблеме; первичный анализ; выбор методик и инструментария; интерпретация результатов и формирование выводов, написание текста [2].

Внедрение в музейное дело, в частности в систему хранения и учета, компьютерных технологий обусловило дополнительные возможности для разработки специальных для этнографических материалов классификационных схем, определителей с целью унификации приемов атрибуции музейных предметов, а также расширения обмена информацией о возможностях их нахождения, приобретения, оборота и хранения.

Этнографические предметы, как и другие виды культурных ценностей, в соответствии с российским законодательством подразделяются на недвижимые памятники истории и культуры и движимые.

Этнографические материалы можно разделить на эксклюзивные, уникальные источники, существующие в единичном экземпляре, и тиражированные, а также вторичные их формы — фольклорные или заимствованные, имеющие широкий ареал бытования в среде этноса. В музеях используются и специально изготовленные, например для экспозиционно-выставочных целей, реплики.

В музеях сложилась практика — при оценке предмета признавать приоритет культурно-исторической и художественной ценности источника, а затем лишь принимать во внимание величину его стоимости в денежном выражении. Последнее обстоятельство ввиду ограниченности бюджетных средств часто служит препятствием для приобретения предметов в коллекционное собрание музеев. Такой подход играет определенную роль при организации системы хранения предметов в государственных музеях (основные фонды и научно-вспомогательные, особые, экспериментальные, обменные и др.), поскольку позволяет выделить хранилища, учитывающие материаловедческие характеристики предметов, а также учесть специфику организации условий их хранения и обеспечения безопасности, обусловленную их стоимостью как особо ценных объектов культурно-исторического наследия. Это могут быть не только предметы из драгоценных металлов и раритеты, меховые и ковровые, нумизматические коллекции, но и документы, рукописи, фото-, фоно-, видеоматериалы и др.

Раздельное хранение создает благоприятные условия для соблюдения особого режима хранения, учета возможностей и условий использования (оборота) предметов на выставках, в рекламно-издательских проектах, повышения ответственности персонала.

Система хранения может быть полезна при экспертизе предметов в случае, когда схожие предметы могут находиться в одном хранилище. Это позволит уже на начальном этапе работы с вещами производить их сравнение.

В музееведении существуют разнообразные виды классификации предметов, которые группируют памятники по видам источников, материалам и техникам изготовления, этнической принадлежности, функциональному назначению и общим методическим принципам источниковедческого исследования определенных групп памятников. Наличие классификационных схем, таблиц и терминологических словарей способствует унификации музейной документации, обмену информацией, значительно облегчает работу сотрудников, позволяет эффективнее изучать предмет с источниковедческих позиций.

Экспертное исследование этнографических музейных предметов начинается с их классификации, которая может быть осуществлена разными способами на основе различных критериев и методик, которые в большинстве имеют системный подход в научном описании, атрибуции музейных коллекций и терминологическом аппарате.

Классическим и получившим заслуженное признание и авторитет в музейном сообществе является справочник «Система научного описания музейного предмета: классификация, методика, терминология», подготовленный научным коллективом Российского этнографического музея, в котором воедино собраны базовые правила идентификации предметов, порядок и последовательность их применения. Книга представляет собой научно-справочное энциклопедическое издание и содержит классификационные схемы, методические разработки и понятийные толковые словари, необходимые при системном унифицированном подходе при атрибуции музейного памятника (научные редакторы — И. В. Дубов, И. И. Шангина; редакционная коллегия — И. И. Баранова, Е. Н. Котова, А. В. Ратникова; вводная статья — Т. Ю. Хургина) [3].

В энциклопедии обобщен опыт коллектива музея применительно к современным условиям, когда компьютерные технологии интенсивно внедряются в музейную практику. Справочник адресован музейным работникам, специалистам по разработке

автоматизированных поисковых систем, собирателям и хранителям частных коллекций, мастерам художественной обработки металла, кости, дерева, текстиля и других материалов, специалистам и всем, кто интересуется традиционной народной культурой. Данные этого справочника представляют большой научно-практический и методический интерес для работников музеев различного профиля, а также экспертов.

Предложенная авторским коллективом Российского этнографического музея методика позволяет осуществить индивидуальный подход при изучении вещевых предметов с целью получения в дальнейшем их достоверной экспертной оценки, а также создать единые стандарты, без которых невозможна эффективная обработка этнографических материалов с применением современных технологий.

В качестве основных критериев классификации выявлены такие признаки, как:

- этническая принадлежность;
- материал/сырье, из которого изготовлен предмет (например, дерево, железо, растительные волокна, рыба кожа, глина, кость и др.);
- техника изготовления (например, обжиг, волочение, резьба по дереву, кости, камню и др.);
- технологические приемы, в том числе ручной труд или с применением технических приспособлений;
- функциональное назначение предмета (например, ковры, пахотные орудия, предметы убранства, посуда, орудия труда, средства передвижения и др.).

Базовым условием методики первоначальной обработки этнографических материалов являются научно-методические рекомендации по заполнению унифицированного научного паспорта с научными комментариями и вариантами ответов, указаниями на технические приемы оформления документов. Научный паспорт, который за несколько лет в ходе музейной практики претерпел некоторые изменения, содержит систематический свод методик атрибуции этнографического предмета и научного описания коллекций. Этот унифицированный документ включает 37 структурных подразделений (полей), содержащих основные параметры вещевого музейного памятника, которые в свою очередь группируются в пять информационных блоков (учетные данные, общая этнографическая характеристика, морфологическое описание, информация о происхождении и «жизни» предмета до поступления

в музей, информация о «жизни» предмета в качестве музейного памятника).

Формат научного паспорта не является достаточным для решения в полном объеме всех методических проблем по атрибуции этнографических памятников, поэтому в качестве дополнения авторы справочника предлагают серию вспомогательных научно-методических разработок, предназначенных для описания отдельных тематических групп музейных предметов: тканей, ювелирных украшений, упряжи и сбруи, холодного оружия и др.

Методики описания этих групп предметов по структуре однотипны и включают видовую группировку материала, терминологию, общие и особенные приемы описания памятников и т. п.

Например, структура описания тканей включает три информационных блока:

- морфологические параметры: количество предметов, форма, конструкция (количество составных частей); размеры (длина и ширина);
- материально-технологические параметры: природа и состав волокна, способ изготовления нитей (ручной, машинный); структура нитей (одиночная, крученая, трощеная); направление крутки нитей (левая, правая); способ производства ткани (ручной, машинный); вид ткацкого переплетения; способ заделки кромки; плотность ткани (по основе/утку); характер обработки (отделки/пряжи); заключительная отделка (нити/ткани);
- декоративные характеристики ткани, в том числе обусловленные особенностями изготовления: создание узора в процессе тканья и/или поверхностного декорирования; орнаментация; цветовое решение (основного цвета); красители (природные, анилиновые); фактура материала; раппорт узора; раппорт цвета (по основе/утку).

В совокупности эта информация позволяет не только углубить тематическую классификацию материалов до уровня типологии, но и выявить наиболее существенные этномаркирующие признаки музейного предмета. Полученная информация может представлять ценность в плане определения уникальности изделия, технологических приемов и материалов его изготовления, авторства и т. д., что способно повлиять на определение стоимости предмета при его оценке.

Вторая часть справочника включает классификаторы терминов и понятийные толковые словари. Первый раздел содержит ключевые классификаторы музейного этнографического собрания

(тематическая группировка этнографических памятников и классификатор этнических общностей). Второй — классификатор и понятийные толковые словари материалов и техник, типы декора (металлы и сплавы, керамика, дерево, кость и рог, стекло, кожа и мех, текстиль, камень).

Классификационные схемы (основанные по ключевым признакам описания: тематической и этнической принадлежности, отдельным признакам), терминологические толковые словари и другая информация справочника находят отражение в унифицированной структуре научного паспорта и одновременно выполняют методическую роль при экспертном исследовании и представляют в расширенном виде следующие позиции:

- изображение предмета (фото, диск) в нескольких проекциях, цветное, с указанием размеров — линейных, объемных;
- категория памятника (вещевой; фото: негатив, отпечаток; тираж; иллюстративный (оригинал, тираж); письменный; видео и др.);
- источник поступления (владелец, собиратель, регистратор и др.);
- время поступления (год, месяц, число);
- способ поступления (закупка, дар, передача, полевые материалы, неизвестен);
- стоимость (первоначальная — куплена первым и последующими владельцами, музеем — закупочная, страховая на время приобретения);
- документальные материалы (протоколы, расписки, счета-фактуры и др.);
- эксклюзивность изделия или тиражированное массовое производство;
- этническая принадлежность;
- тематическая принадлежность;
- название;
- размеры;
- вес;
- материал (основы//покрытий, соединений);
- техника (основы//покрытий, соединений);
- описание;
- надписи и даты;
- клейма, штампы и другие знаки;
- изготовитель (автор, организация-изготовитель);
- изготовление (время и место, история изготовления);
- бытование (время и место, история, принадлежность к комплексу);

- характер поступления (экспедиционный сбор, сбор корреспондента, от частного лица, от организации, с выставки, неизвестен и др.) и история (с указанием дат);
- сохранность;
- рекомендации по реставрации (срочная реставрация, консервация, косметическая и др. с указанием основных видов реставрационных работ);
- возможность транспортировки (возможна, нежелательна, дополнительные условия);
- условия транспортировки (вид транспортировки и упаковки);
- экспонирование (участие в выставках с указанием названия, года, страны и мест проведения, названий принимающих организаций или частных лиц);
- публикации (научные исследования, альбомы, буклеты, рекламная продукция);
- архивные материалы (с названием архива и топографией);
- научно-музейное значение (типовой, массовый, редкий, уникальный).

Для составления полного экспертного заключения может быть использована и другая информация, способствующая извлечению дополнительных сведений, например о семантике и семиотике вещей, характеру их использования, персональной принадлежности и т. п., что при определенных условиях может способствовать введению корректирующих первоначальную стоимость предмета коэффициентов.

Для некоторых видов этнографических предметов необходимо экспертное заключение об отнесении их к определенной категории, например изделиям художественных промыслов [4]. В таком случае критерии экспертной оценки объектов могут быть расширены за счет дополнительных параметров, а также применения методик специализированных учреждений с целью получения дополнительной информации для обоснования выводов эксперта. Такое экспертное заключение относительно изделий, дополненное другими характеристиками производственного процесса и продукции, может явиться основанием для причисления государством данного предприятия к особой группе производителей, которые имеют определенные льготы для функционирования, налогообложения, затрат на транспортные расходы, электроэнергию, аренду и т. д.

Таким образом, системный подход при исследовании этнографических предметов с применением современных информационных систем и стандартов научной обработки, имеющий целью

получение экспертного заключения по атрибуции и культурно-исторической ценности предмета, является основой определения его стоимости, в том числе и для целей страхования.

1. *Романова Н. М.* Этнографический источник в контексте культуры этноса. С. 11–17.
2. *Островский А. Б.* Указ. соч. С. 2.
3. Система научного описания музейного предмета: классификация, методика, терминология : справочник / под ред. И. И. Барановой, Е. Н. Котовой, А. В. Ратниковой. 2-е изд. СПб. : Арт-Люкс, 2003. 408 с.
4. См. : п. 8 О методических рекомендациях по отнесению продукции к изделиям художественных промыслов (с доп. на 27 февраля 1996 г.) : письмо М-ва экономики Рос. Федерации № МЮ-634/14-150 и Госкомстата Рос. Федерации № 10-Б-1/247 27 июля 1993 г. // Компьютер в бухгалтерском учете и аудите. 1995. № 4.

Особенности оценки музейных предметов

Понятия «оценка», «экспертиза», «экспертная оценка» и «оценочная деятельность» имеют широкую сферу приложения в разных отраслях экономики и много общих признаков, но в ряде случаев могут иметь отличительные особенности, что зависит от специфики предметной базы оценки.

Экспертная оценка по существу состоит из двух взаимосвязанных частей. Первая посвящена исследованию качественных характеристик объекта (технологическая и искусствоведческая экспертизы), а вторая может содержать экономический вывод о его стоимости. Тематическая структура процесса изучения культурной и материальной сторон имеет много схожих черт, способов получения информации и методик исследований, включает общие этапы работы и т. д. Определения «экспертиза» («экспертная оценка») и «оценка» заключают в себе разную степень и аспекты исследования музейного предмета, с одной стороны, в целях его диагностики и идентификации как относящегося к категории культурных ценностей, а с другой — для определения его стоимости в денежном выражении. Обе части экспертной оценки взаимосвязаны, но положение их относительно друг друга и внешней среды неравноценно, поскольку культурно-историческое значение предмета является постоянной величиной, а стоимость предмета — переменная, зависящая от ситуации на рынке произведений искусства.

Экспертиза, оценка и страхование культурных ценностей во многом обусловлены их спецификой. Особенность ситуации на рынке заключается в том, что, с одной стороны, музейные предметы представляют собой культурное наследие человечества, имеющее культурно-историческое, мемориальное, художественное и иное значение, а с другой — могут выступать в виде определенного имущества, способного приносить доход. Соответственно и критерии эффективности управления культурным наследием заключаются, с одной стороны, в обеспечении их сохранности, условий изучения и доступности, а с другой — возможности извлечения дохода